

OMLOPPSTID är tiden från avverkning till avverkning. Idag ligger omloppstiden för första gången i det moderna skogsbrukets historia under 100 år i medeltal.

KALLA: RIKSSKOGSTAXERINGEN, SLU

Johan Sonesson i 120-årig tallskog vid inspelningen av Future Forests film "Finskog och fulskog".



# Skog i snabb förändring

Enligt Skogsstyrelsens senaste prognos SKA15 blir skogen snabbt yngre och tätare. Vi kommer troligen att sänka omloppstiderna från 100-120 år till 60-80 år till år 2060 – om fyrtio år. Följ forskarna när de analyserar konsekvenserna i vår nya artikelserie!

Text: SVERKER JOHANSSON, *Bitzer* | MATS HANNERZ, *Silvinformation*

– Vad vi ser är en justering till ekonomiskt optimalt skogsbruk på bred front, säger Johan Sonesson vid Skogforsk. Idag avverkas skogen när den är strax under 100 år, men den är mest lönsam att avverka mellan 60-80 år med de avkastningskrav som vi brukar ha på skogen i Sverige.

– Morgondagens skogar växer dessutom snabbare på grund av växtförädling och ett varmare klimat. Då blir de ekonomiskt optimala omloppstiderna kortare. Men det har vi inte riktigt sett än – när vi idag sänker omloppstiderna i den befintliga skogen hugger vi helt enkelt klenare bestånd än tidigare.

– För kortare omloppstider är också ett sätt att hantera risk, fortsätter Johan Sonesson. De senaste årens stormar har slagit hårt mot äldre granbestånd som gallrats flera gånger, då kan man minska riskerna genom att gallra en gång och avverka tidigare. Samma sak gäller rotrötan – en kortare omloppstid håller nere angreppen.

## Avverkad eller skyddad

Men den största faktorn är att vi under de senaste 70 åren brukat oss igenom merparten av landets skogar.

– Den äldre skog som är tillgänglig för skogsbruket minskar så vi måste gå ned i åldrar och dimensioner, säger Johan Sonesson. Dels för att vi snart avverkat det mesta av den äldre skogen, som anlades innan trakthyggesbruket slog igenom i mitten på 50-talet. Dels för att vi skyddat mycket äldre skog, främst på frivillig basis genom miljöcertifiering.

## Inte säkert?

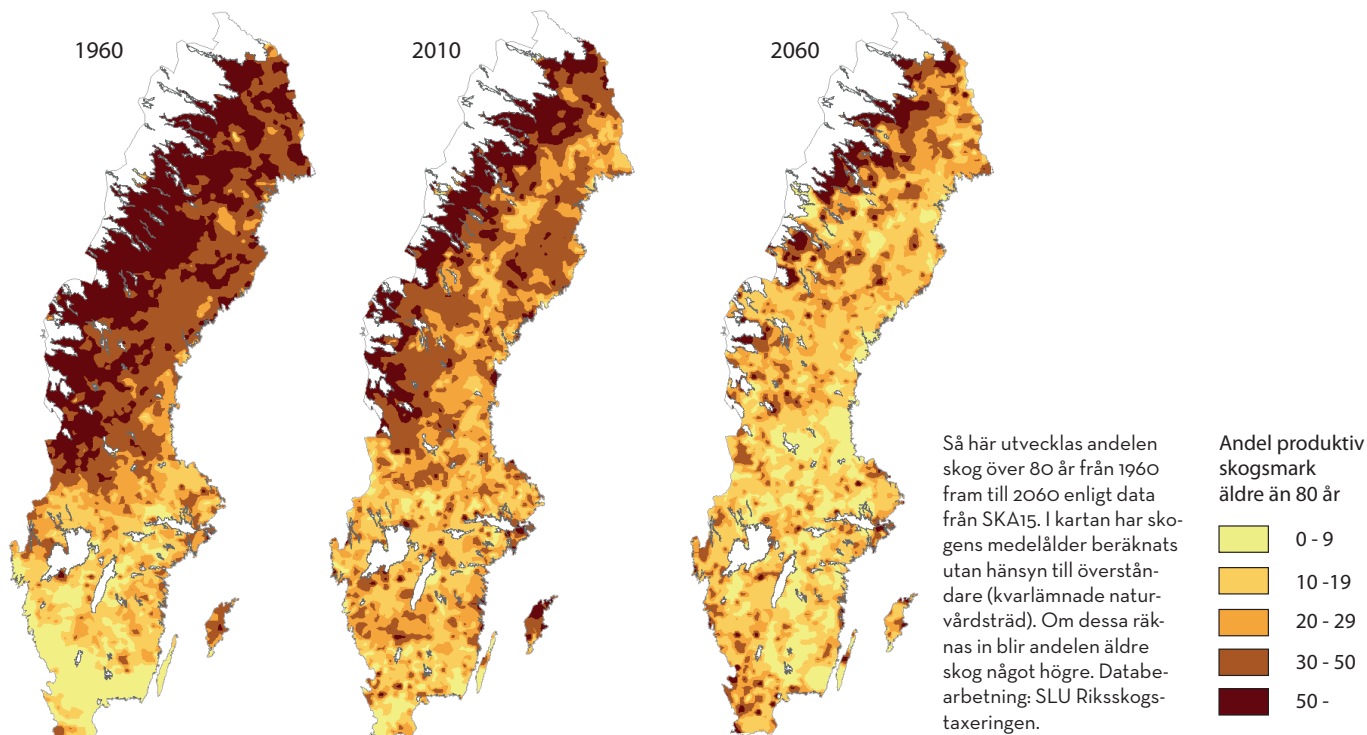
Men SKA15 bygger på att alla skogsägare beter sig som *The Economic Man\** – och det är inte alls säkert att de gör. I Finland och Norge ökartill exempel gapet mellan tillväxt och avverkning – många skogsägare är inte längre ekonomiskt beroende av skogen och låter den stå.

– Nej, det inte säkert att den här omställningen till en yngre, tätare skog blir lika dramatisk som prognosen säger, tror Johan Sonesson. Skogsbolagen sänker omloppstiderna för att de är fokuserade på avkastningen och ett jämnt virkesflöde, men de enskilda skogsägarna kommer kanske inte att beta sig så. I alla fall inte lika heltäckande som prognoserna säger. Många har inte behov av en stadig inkomst från skogen. Och många vill till exempel att en del av skogen ska vara vacker och därmed äldre – så sköts ofta bestånd nära gårdarna och intill vatten-drag.

– Dessutom kanske inte alla skogsägare är så noga med att räkna ränta på sitt skogskapital, fortsätter Johan Sonesson. Ett högt kassaflöde är för många ett konkret sätt att se på sin skogsekonomi. Om man vill ha ett högre netto från sina avverkningar så sparar man skogen ett par decennier till. Men en viktig faktor är vilket inflytande virkesköpare och inspektorer har över skogarna. De är skogsägarnas huvudsakliga rådgivare.

\* *The Economic Man* – *Homo oeconomicus* – är en rationell, strängt kalkylerande, nytto-maximerande individ.





»Vi avverkar i princip redan den tillgängliga tillväxten på den mark som brukas«

Svante Claesson håller koll på landets skogsresurser.

## Så utvecklas Den svenska skogen

SKA, Skogliga Konsekvens Analyser, görs av Skogsstyrelsen och SLU och de gäller effekterna på virkesförsörjning, miljö och klimatnytta på 100 års sikt för sex scenarier.

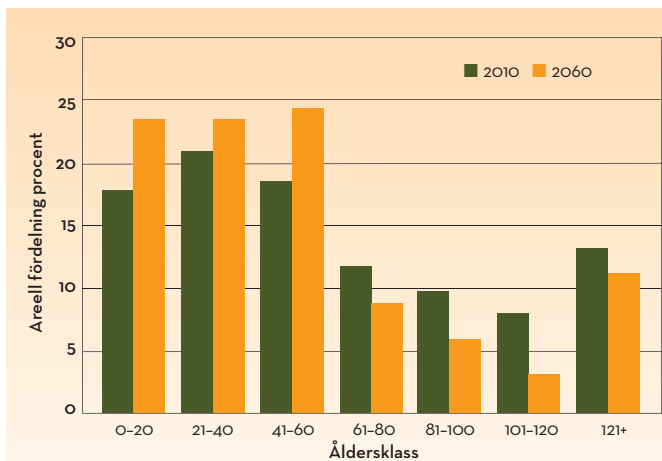
Siffrorna i diagrammet och figuren är hämtade från det som idag ses som det mest troliga scenariot: "Dagens skogsbruk 100 procent" - det vill säga skötsel och naturvård som idag, utan någon gräns för lägsta slutavverkningsålder och att hela nettotillväxten i produktions-skogen avverkas.

Och där är vi redan, enligt Svante Claesson på Skogsstyrelsen:

- Vi avverkar i princip redan den tillgängliga tillväxten på den mark som brukas, säger han. Avsättningarna - statliga och frivilliga - uppgår till cirka 16,3 procent och den tillväxten är inte tillgänglig.

- Det innebär att vi behöver sänka omloppstiderna ungefär som beskrivs i scenariot om vi vill kunna avverka hela tillväxten på den tillgängliga marken.

Men det kräver att lägsta tillåtna slutavverkningsålder i skogsvårdslagen sänks. Nyligen sade Skogsstyrelsen nej till ett sådant förslag för Norrlands skogar.



Diagrammet visar att skog (all produktiv skogsmark inklusive reservat och naturvårdsavsättningar) i åldersklasserna 80-120 år blir ovanlig. Knappt nio procent av den produktiva skogsmarken hittas här om 40 år jämfört med 18 procent idag. Resten är yngre skog och den skog som sparats för naturvården - men den blir istället allt äldre.

I SKA15-analyserna har man valt att inte ha med en tvingande slutålder för att kunna räkna på vad som händer om man avverkar hela tillväxten varje år.

### Överavverkar vi redan i vissa områden?

- Det vet vi faktiskt inte. Det är troligt i större delen av Sverige, men det finns en reserv i norra Norrland på några miljoner kubikmeter. Men den består till 3/4 av lövvirke.

- Fast skogsresurserna är stabila. En mindre överavverkning ger inte några dramatiska effekter. Men...den ökade tillväxt som förväntas ge oss ett större avverkningsutrymme är en frukt av klimatförändringarna. Där är våra skattningar mycket osäkra och vi har inte räknat med några negativa klimateffekter, till exempel stormskador, insekter och svampangrepp.



# Röster om Den nya skogen

FOTO: SKOGENBILD

Slutavverkning. Den nya skogen är yngre och inledningsvis även klenare – men tätare.

## ”Jämnt virkesflöde och maximal avkastning”

**LARS SÄNGSTUVALL, Bergvik:**

På Bergvik Skog, med sitt innehav i Mellansverige, syns den högre andelen ung och medelålders produktionskog tydligt. Det är ett resultat av avverkningsberäkningar som siktar mot en hög och uthållig avkastning.

Lars Sängstuvall är chef för skoglig planering och inventering på Bergvik Skog. Bolaget har ett förräntningskrav från sina ägare som påverkar hur skogarna sköts.

– Men i avverkningsberäkningarna ser vi att det styr mot låga slutavverkningsåldrar även om vi provar låga räntor, ner mot två procent.

Han har med intresse följt SKA-15, och pekar bland annat på analysens prognoser för slutavverk-



FOTO: BERGVIK SKOG

ningsåldrar i Uppland. Idag ligger den på cirka 75 år för bolagens skogar, men om 40 år är den nere på 61 år enligt SKA-15.

– Vi kan räkna med samma nivåer för våra skogar, bekräftar han.

## ”I slutfasen av en total omdaning”

**MALIN SAHLIN, sakkunnig SNF:**

– Den största förändringen i det svenska skogslandskapet är att vi har kalavverkat majoriteten av all skog minst en gång och omvandlat den till homogen produktionskog. Det är i princip bara i nordvästra Sverige som vi hittar större områden som varit kontinuerligt beskogade. Vi är i slutfasen av en total omdaning av skogslandskapet.

– Vi föreslog i vårt skogspolitiska program 2014 att man skriver in att ”x procent” av skogen ska bestå av äldre skog. Vi satte aldrig några siffror för ”x” och ålder, men tycker det är rimligt med 20 procent över 140 år.

Naturskyddsforeningens policy-



FOTO: MALIN SAHLIN

mål är att 20 procent av den produktiva skogsmarken bevaras, 30 procent sköts med hyggesfria metoder och att resterande 50 procent brukas med trakthyggesbruk med förstärkt hänsyn.

## ”Det ska vara lätt att gå och man ska se långt”

**ULF SILVANDER, Svenskt Friluftsliv:**

– Skogen är så viktig för oss svenskar. Den ger oss folkhälsa och skapar sysselsättning för handel och besöksnäring. Dessutom hjälper friluftsliv i skogen till att knyta samman stad och land. Utan den kontakten finns alltid en risk för

felaktiga politiska beslut, säger han.

Med det följer att skogens utseende är extra viktigt nära tätorter och där det bedrivs mycket friluftsliv.

– Här skiljer sig våra önskemål från naturvårdens. Det är inte urskogen som är attraktiv. Strövsko-

gen måste vara välskött, för den ska vara lätt att gå i och man ska se långt. Det får gärna finnas en variation, hyggen ska vara små och det är bra om skogen kan plockhuggas. Samtidigt ska skogen vara biologiskt intressant, vilket kan låta som en motsättning – men behöver inte vara det.



FOTO: SVENSKT FRILUFTSLIV



## ”En yngre skog minskar riskerna”

**GÖRAN ÖRLANDER, Södra:**

Göran Örlander, skogsstrateg på Södra, bekräftar att de rekommenderade slutavverkningsålderna har sänkts, inte minst som ett resultat av Gudrunstormen 2005:

– Hade skogsägarna skött skogen enligt dagens riktlinjer skulle bara hälften så mycket fallit i Gudrun, visar våra analyser.

Det betyder en rekommenderad slutålder på 55 år på de bästa markerna (ungefär G36) och 75 år på en medelgod mark (ungefär



FOTO: MAIS HANNERZ

G28). Men även de ekonomiska argumenten är starka för kortare omloppstider. När tillväxten kulminerar sjunker beståndets medeltillväxt och skogsvårdsåtgärder blir mera lönsamma, eftersom vinsten faller ut tidigare.

Göran Örlander håller med om att de äldre produktionsbestånden kommer att bli mer ovanliga framöver. Samtidigt lyfter han fram att ett skogsbestånd kan vara både gammalt och ungt på samma gång eftersom det sparas träd och hänsynsytor. Det kommer att likna ett skogslandskap med naturliga störningar, menar han:

– I södra Sverige är ett hygge i genomsnitt 2,3 hektar med en eller flera hänsynsytor. Det blir en mix av ung skog och gamla träd, som blir allt äldre över tid.

## ”Vi hugger vid lägsta tillåtna slutavverkningsålder”

**KARIN FÄLLMAN, Sveaskog:**

20 procent av Sveaskogs produktiva skogsmark består av frivilliga reservat eller ekoparker. Men Sveaskog ska även leverera virke till industrin och avkastning till staten. I deras produktionskog sker avverkningen ungefär vid lägsta tillåtna slutavverkningsålder. Karin Fällman är chef för skogsskötsel och miljö på Sveaskog:

– Men i praktiken måste vi skogen stå längre på många platser, inte minst i norra Sverige där vi har mycket restriktioner, bland annat av hänsyn till



FOTO: SVEASKOG

rennäringen, säger hon. Sveaskog brottas, liksom andra bolag, med att få en jämn

åldersfördelning som kan ge ett uthålligt jämnt virkesflöde. Här har bolaget lidit av en svacka i både södra och norra Sverige. Man krävde också kortare omloppstider i norra Sverige, men fick nej. I jakten på avverkningsmogen skog har man nu bl.a. anställt personal med uppgiften att borra träd för att hitta bestånd som är gamla nog att avverka.

– Det har varit några tuffa år, men nu börjar skogarna i södra Sverige växa ur ålderssvackan, säger Karin Fällman.

## ”Industrin kommer att anpassa sig”

**BJÖRN JOHANSSON, Moelven:**

Moelven tillverkar produkter för byggbranschen och basen är tillgång till sågtimmer. Björn Johansson, VD för Moelven Skog, är medveten om att den gamla kvalitetskogen blivit mer ovanlig.

– För 20 år sedan fanns fortfarande industrier som hanterade stamblock och knivfura. De är i

princip borta idag.

Moelvans sågverk får nu in yngre och klenare sågtimmer, något som man räknar med att se mer av.

– Vår produktion och våra produkter måste anpassas efter råvarans kvalitet. Vi har till exempel blivit bättre på limträ och komponenter.

FORSKARNAS ANALYS:

# Så påverkas vi av Den nya skogen

I kommande nummer låter vi forskarna fundera över konsekvenserna av framtidens skogar. För att inte scenariot ska vara för osäkert har vi valt att fokusera på år 2060, då dagens 20-åriga bestånd ska avverkas. Först ut (i VISION 2/2018) är en analys av den nya skogens förväntade virkesegenskaper samt en artikel om framtidens vilt och dess bete.