



## Förstudie om möjliga vandringsleder vid Valloxen och Säbysjön

---

## Dokumentation

Förstudien kring vandringsleder har tagits fram i samarbete mellan Knivsta kommun och de ideella organisationerna Knivsta hembygdsgille, Friluftsförbundet och Ort utan lort samt stiftelsen Upplandsstiftelsen. Arbetet har delfinansierats med statliga bidrag till lokala och kommunala naturvårdsprojekt.

**Titel** Förstudie om möjliga vandringsleder vid Valloxen och Säbysjön

**Text** Mats Hannerz, Knivsta hembygdsgille  
Jenny Lerinder, Knivsta kommun (avsnitt 3.5)  
Jan Lundqvist, Upplandsstiftelsen (avsnitt 4.1)

**Foto** Mats Hannerz, Knivsta hembygdsgille

**Kartor** Mats Hannerz, Knivsta hembygdsgille  
Knivsta kommun (till avsnitt 5.3.2)

**Redigering** Jenny Lerinder, Knivsta kommun

---

## Innehåll

<b>1</b>	<b>Sammanfattning</b>	<b>5</b>
<b>2</b>	<b>Läsanvisning</b>	<b>7</b>
<b>3</b>	<b>Bakgrund</b>	<b>8</b>
3.1	Ansökan.....	8
3.2	Mål.....	8
3.3	Motiv för vandringsleder.....	8
3.4	Genomförande.....	9
3.5	Planer för området.....	10
3.5.1	Skydd och naturvärde.....	10
3.5.2	Nor.....	10
3.5.3	Kölängen/Brunnbyplatån.....	10
<b>4</b>	<b>Allmänt om vandringsleder</b>	<b>12</b>
4.1	Anordningar för vandringsleder.....	12
4.1.1	Stängselgenomgångar.....	12
4.1.2	Spänger och broar.....	13
4.1.3	Stigens standard.....	13
4.1.4	Entréer, parkering, information m m.....	14
4.2	Eventuella problem och förslag till lösningar.....	15
4.2.1	Eventuella problem.....	15
4.2.2	Förslag till lösningar.....	16
<b>5</b>	<b>Beskrivning av området</b>	<b>17</b>
5.1	Områdesavgränsning.....	18
5.2	Säbysjön med omgivningar (Delområde A).....	19
5.2.1	Översiktlig beskrivning.....	19
5.2.2	Markägare.....	20
5.2.3	Tillgänglighet.....	21
5.2.4	Störningskänslig miljö.....	21
5.2.5	Befintliga och nya vandringsstigar.....	21
5.2.6	Möjliga åtgärder.....	22
5.2.7	Fotografier.....	23
5.3	Den tätortsnära delen av Valloxen väster om E4 (Delområde B).....	28
5.3.1	Översiktlig beskrivning.....	28
5.3.2	Markägare.....	30
5.3.3	Tillgänglighet.....	31
5.3.4	Störningskänslig miljö.....	31
5.3.5	Befintliga och nya vandringsstigar.....	31
5.3.6	Möjliga åtgärder.....	32
5.3.7	Fotografier.....	33
5.4	Kölängen – Hasseludden (Delområde C).....	35
5.4.1	Översiktlig beskrivning.....	35
5.4.2	Markägare.....	36
5.4.3	Tillgänglighet.....	36
5.4.4	Befintliga och nya vandringsstigar.....	37
5.4.5	Möjliga åtgärder.....	38
5.4.6	Fotografier.....	38
5.5	Södra Valloxen väster om E4 (Delområde D).....	42
5.5.1	Översiktlig beskrivning.....	42
5.5.2	Markägare.....	43

---

5.5.3	Tillgänglighet .....	43
5.5.4	Befintliga och nya vandringsstigar.....	43
5.5.5	Fotografier.....	45
5.6	Valloxen öster om E4 (Delområde E) .....	47
5.6.1	Översiktlig beskrivning.....	47
5.6.2	Markägare .....	48
5.6.3	Tillgänglighet.....	48
5.6.4	Befintliga och nya vandringsstigar.....	49
5.6.5	Möjliga åtgärder.....	50
5.6.6	Fotografier.....	51
<b>6</b>	<b>Förslag till prioritering av nya vandringsleder</b>	<b>57</b>
6.1	Ny stig från Hasseludden till Brunnbybadet.....	58
6.2	Stigslinga mellan Olof Thunmans väg och E4/Ledingenäs.....	58
6.3	Passage väster om Säbysjön mellan Nor och Kvarngården.....	58
6.4	Handikappanpassad förbindelse mellan Emil Sjögrens väg och Norviken ..	59

#### Bilagor

1	Gångbro över Valloxen
2	Uppskattade kostnader till föreslagna åtgärder

---

## 1 Sammanfattning

”Vandringsleder kring Valloxen och Säbysjön – en förstudie” är ett projekt genomfört och finansierat inom ramen för regeringens satsning på kommunal och lokal naturvård. Projektet är ett samarbete mellan ideella föreningar i Knivsta (Knivsta hembygdsförening, Friluftsförbundet och Ort utan Lort), Knivsta kommun och Upplandsstiftelsen. Syftet har varit att ta fram en beskrivning var det är möjligt att vandra idag, var det är önskvärt att utöka vandringsmöjligheterna, och vilka åtgärder som bör vidtas för att öka tillgängligheten för det rörliga friluftslivet i det aktuella området.

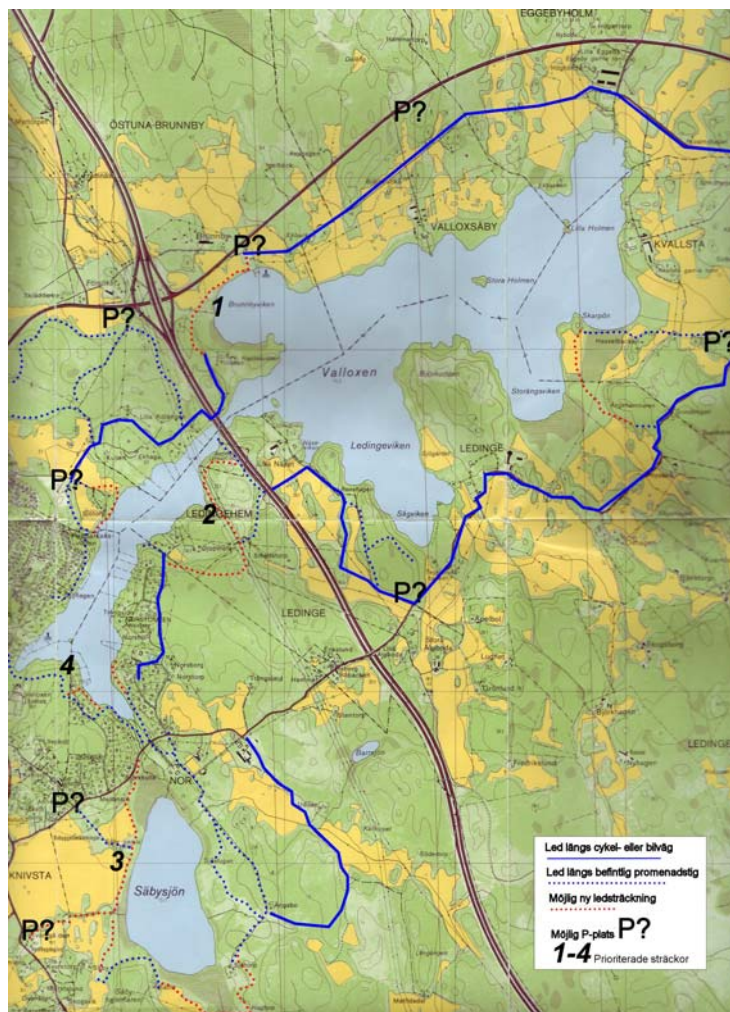
Rapporten bör ses som ett inventeringsresultat och en ”önskelista” utifrån friluftslivets perspektiv. De föreslagna ledsträckningarna berör nästan uteslutande privat mark, varför förslagets genomförande är helt avhängiga markägarnas vilja till samarbete. Rapporten beskriver de strandnära områdena kring Valloxen och Säbysjön uppdelade på 5 delområden. Dessa har alla olika karaktär och förutsättningar i form av natur, närhet till tätorten och markägarstruktur. Projektets fältstudier visar att det redan idag finns relativt gott om allemansrättsligt tillgängliga stigar och vägar kring sjöarna. Däremot är det ont om entréer till många delar, särskilt för bilburna besökare. På många ställen möter vandraren också hinder i form av stängsel, diken eller tomtmark. Förstudien har tagit fasta på förslag till enkla åtgärder som kan skapa nya, sammanhängande vandringsmöjligheter. Dessutom prövas om det finns förutsättningar att bygga en enklare gångbro över Valloxen under motorvägen. En sådan gångbro skulle binda samman norra och södra stranden av Valloxen och skapa en sammanhängande vandrings slinga på 5-6 km utgående från Knivsta tätort. Broprojektet beskrivs i en separat utredning utförd av Vägverket konsult.

I föreliggande rapport beskrivs flera möjliga nya stigar, slingor och parkeringsplatser. Fyra sträckningar föreslås bli prioriterade, se karta:

1. **En ny stig från Hasseludden på Valloxens norra strand, öster om E4, till Brunnbybadet.** Stigen kan utgå från den enskilda väg som löper från Kölängen till Hasseludden. Sträckningen genom skogen kräver inte mer än lättare röjning och eventuella trädmarkeringar. Norr därom måste en spång läggas över ett dike, och stigen kan sedan löpa längs med åkerkanten till Brunnbybadet. Stigen skulle skapa en länk för vandring mellan östra och västra delen av Valloxen. Idag saknas denna länk, och vandrare är i stället hänvisade till riksväg 77 och dess passage under motorvägen. Det bedöms vidare att stigen kan dras så långt från befintlig bebyggelse att den inte inkräktar på deras hemfridszoner.
2. **Stigslinga mellan Olof Thunmans väg och E4.** Befintliga stigar kompletteras med en anslutning till norra änden av Olof Thunmans väg på behörigt avstånd från befintlig bebyggelse. En slinga i området ger kontakt mellan den östra och västra delen av Valloxen genom en vägtunnel vid Ledingenäs. Den möjliggör också en sammanhängande led kring västra Valloxen om bron under E4 kan byggas.

Slingan är utsatt för störningar från motorväg och kraftledningar, men den har samtidigt kvaliteter i form av utsikter och gamla träd. Risken för konflikter med andra intressen torde vara liten inom området.

3. **Passage väster om Säbysjön mellan Nor och Kvarngården.** Mer eller mindre upptrampade stigar betesmarkerna och längs åkerkanterna utnyttjas och förstärks. Stängselpassager skapas med stättor. En del av åkerkanten lämnas oplöjd för att på sikt skapa en bättre, upptrampad stig. En stig i detta område möjliggör direktkontakt med Säbysjön, och knyter samman hembygdsgården Kvarngården med Säbysjön och Valloxen. En parkeringsficka bör iordningställas vid Ledingevägen.
4. **Handikappanpassad förbindelse mellan Emil Sjögrens väg och Norviken.** Befintliga stigar utnyttjas och förbättras så att de möjliggör passage för barnvagn eller personer med nedsatt rörelseförmåga. Den befintliga spången vid Margaretahemmet breddas. Stigen måste eventuellt dras om något för att undvika alltför kraftiga lutningar. Stigen mynnar ut på Kolonivägen och fortsätter därefter ner till Norviken. Genom denna stig skapas en sammanhängande förbindelse från Knivsta tätort till Nor, Säbysjön och området öster om Norviken.



Karta som sammanfattar förstudien resultat med befintliga vandringsstigar, nya möjliga ledsträckningar samt nya parkeringsytor. Numren hänvisar till de prioriterade områden som beskrivs ovan.

---

## 2 Läsanvisning

Rapporten ger först en bakgrund till projektet och en beskrivning av dess genomförande. Därefter diskuteras motiven för att anlägga vandringsleder, eventuella intressekonflikter och problem, och åtgärder för att minska konflikterna.

Vandringsleder kan ha mycket olika karaktär och kräva mer eller mindre stora investeringar. I ett avsnitt beskrivs olika typer av stigar och fysiska anordningar för att underlätta vandring.

Därefter följer en översiktlig beskrivning av hela området. För den mer detaljerade beskrivningen har området delats in i 5 delområden med något olika karaktär. För varje delområde beskrivs var det är möjligt att vandra idag och var det skulle vara önskvärt att anlägga nya stigar. Den mest detaljerade beskrivningen görs i ett fotoavsnitt för varje delområde, där alla fotograferingspunkter är markerade på kartor.

Förslagen till nya vandringsstigar i varje delområde är en "bruttolista". I det sista avsnittet lämnas ett förslag på fyra prioriterade sträckningar.

---

## **3 Bakgrund**

### **3.1 Ansökan**

Regeringen avsatte 300 miljoner kronor under treårsperioden 2004-2006 för att främja lokal och kommunal naturvård. För Uppsala län rörde det sig om 1, 95 miljoner kronor som var tillgängliga att söka år 2004. Knivsta kommun bjöd i augusti 2004 in lokala aktörer till ett informations- och diskussionsmöte, där även länsstyrelsen medverkade. Vid mötet diskuterades olika naturvårdsprojekt där kommunen skulle kunna söka medel ur de lokala naturvårdsanslagen. Ett projekt (Vandringsleder kring Valloxen och Säbysjön) befanns aktuellt för det första ansökningstillfället (september 2004), och ett annat projekt (Trunsta träsk och Gredelby hagar) planerades att lämna in ansökan vid ett senare tillfälle (mars 2005).

Det aktuella projektet avsåg en förstudie med syfte att kartlägga lämpliga dragningar av vandringsleder, placering av angöringsytor och behov av informationsinsatser. Fysiska åtgärder för ledernas iordningställande skulle också föreslås. Bakom ansökan stod Knivsta kommun, Knivsta Hembygdsförening, Friluftsrådet i Knivsta, nätverket Ort utan Lort samt Upplandsstiftelsen.

Ansökan skickades till länsstyrelsen den 13 september 2004, och beviljades medel i december samma år. Totalt omfattade ansökan 150.000 kronor, varav regeringens naturvårdsanslag genom länsstyrelsen omfattade 75.000 kr. Resterande del finansieras av Knivsta kommun (20.000 kr), Upplandsstiftelsen (25.000 kr) och de ideella organisationerna Knivsta Hembygdsförening och Friluftsrådet (30.000 kr i form av ideellt arbete).

### **3.2 Mål**

Projektet utgör en förstudie som syftar till att kartlägga förutsättningarna för vandringsleder. Projektets mål är därför att inventera var det är önskvärt att dra leder, vilka fysiska åtgärder som krävs och vilka konsekvenser de kan medföra i form av störningar eller påverkan på känslig natur. Förstudien ska sedan kunna användas som underlag vid prioritering av angelägna sträckningar av leden och vid samråd med berörda markägare.

### **3.3 Motiv för vandringsleder**

Sjöarna Valloxen och Säbysjön är genom sina natur- och kulturvärden och omedelbara närhet till tätorten Knivsta en mycket stor resurs för det rörliga friluftslivet. Tillgängligheten till stränderna är dock starkt begränsad på många platser p.g.a. bebyggelse, stängsel och naturgivna hinder som diken, vassbälten och videsnår. I takt med att tätorten expanderar finns risk att tillgängligheten minskar ytterligare, samtidigt som behovet av rekreationsmark ökar. Det finns stora möjligheter att med enkla medel öka området värde för det rörliga friluftslivet. Rövning och anläggning av stängselövergångar, ledmarkeringar och spänger kan till en rimlig kostnad skapa sammanhängande leder som gör det möjligt att vandra längs stora delar av stränderna.



---

Ett aktivt friluftsliv bidrar till förbättrad hälsa. Om tillgängligheten till attraktiv natur på nära håll ökar kommer också fler människor att utöva friluftsliv. Det bidrar till att uppnå folkhälsomålen.

Genom att göra vissa ledavsnitt tillgängliga för alla genom handikappanpassning och parkeringsmöjligheter bidrar lederna till ökad jämställdhet mellan olika grupper av medborgare.

Ökad tillgänglighet i kombination med förbättrad information kan bidra till att allmänheten får en ökad förståelse för de areella näringar som har skapat landskapet kring Valloxen och Säbysjön.

Vandringsleder kring sjöarna ökar kommunens attraktionskraft, både för inflyttning och turism.

Genomtänkta leddragningar i kombination med informationsinsatser kan bidra till folkbildningen, och även användas i skolornas undervisning.

Markerade leder i kombination med information kan göra att nya grupper, som är mindre vana att röra sig i naturen, kan stimuleras till friluftsliv. Det kan handla om ungdomar, invandrare eller utflyttade storstadsbor.

### **3.4 Genomförande**

Under vintern 2004 till våren 2005 genomförde medlemmar ur Friluftsförbundet, Ort utan Lort och Knivsta Hembygdsgille fältinventeringar av de aktuella områdena. Vissa inledande kontakter med större markägare togs för att informera om projektet och för att få en bild av attityder till projektet.

Projektets organisatoriska struktur fastställdes i maj 2005, i samband med att en ny miljöstrateg anställdes vid Knivsta kommun. Vid ett möte den 10 maj med kommunen, Upplandsstiftelsen och Knivsta Hembygdsgille diskuterades hittills erhållna erfarenheter och det fortsatta arbetet. Vid mötet poängterades vikten av att diskutera projektet med berörda markägare. Telefonkontakter togs med några större markägare för att undersöka intresset för mer konkreta diskussioner. Dessa kontakter ledde till slutsatsen att det är nödvändigt att samla en större grupp markägare för att se vilka delar i förslagen som är framkomliga.

Knivsta kommun bjöd därför in markägare till ett informationsmöte om projektet. Den 20 september samlades ett 20-tal representanter för markägare kring östra Valloxen, Säbysjön och Kölängen- området. Vid mötet redogjorde kommunen för bakgrunden till projektet och kommunens behov och strävan att göra naturen mer tillgänglig för medborgarna. Knivsta Hembygdsgille beskrev de genomförda inventeringarna och de idéer som hittills genererats. Under diskussionerna framgick att det särskilt på vissa håll fanns ett motstånd mot utökade vandringsmöjligheter, utöver de som redan tillåts genom allemansrätten.

---

Under hösten 2005 fortsatte arbetet med planläggning och fältinventering av de delar som från projektgruppens sida befanns ha högst prioritet. En konsult från Vägverket anlätades för att utreda förutsättningarna för en gångbro under E4-bron, med syfte att binda samman södra och norra stranden av Valloxen för att möjliggöra en sammanhängande vandringsled.

Rapportunderlaget utarbetades under november 2005 till januari 2006 genom Knivsta Hembygdsgilles försorg. Förslag till slutlig rapport lades fram för kommunen i februari 2006. Knivsta kommun i samarbete med Knivsta hembygdsgille slutförde rapporten till den 27 februari 2007.

### **3.5 Planer för området**

#### **3.5.1 Skydd och naturvärde**

Området på den östra sidan om E4 norr och öster om Valloxen innefattas av riksintresse för naturvård. Valloxen öster om E4 samt områden runt Säbysjön klassas som mycket högt naturvärde. Det finns nyckelbiotoper i områden vid båda sjöarna. Båda sjöarnas stränder innefattas av strandskydd om 100-300 meter.

Hela Valloxen öster om E4 samt området runt Säbysjön innefattas av riksintresse för kulturmiljö.

#### **3.5.2 Nor**

Knivsta kommun har arbetat fram ett förslag till detaljplaneprogram för norra och västra Nor. Syftet med programmet är att visa förutsättningar för förtätning av befintliga bebyggelseområden, områden som kan exploateras för ny bebyggelse, visa möjligheter att åstadkomma väl fungerande vatten-, avlopps- och trafiklösningar samt tillvarata värdefulla ströv- och naturområden.

I förslaget till program beskrivs att "Befintliga strandområden, som idag är tillgängliga, bör säkerställas för allmänheten som strövområden och för det rörliga friluftslivet". Det står också att "Om det är möjligt att öppna ett gångstråk längs stränderna kring Valloxen skulle detta vara mycket värdefullt för boende i närliggande områden".

#### **3.5.3 Kölängen/Brunnbyplatån**

Kölängen/Brunnbyplatån är ett utredningsområde i Knivsta kommuns utställningshandling till översiktsplan.

Området gränsar till Valloxen i söder, Knivsta tätort i väster och E4 i öster. I den norra delen av området består av en urbergsplatå med blandskog dominerad av tall. I den södra halvan av området som ligger närmast Valloxen tar ek- och hassel över barrblandskogens dominans i den norra delen. I områdets södra del återfinns också det öppna gårdet Kölängen inramat av värdefulla bryn med ek och hassel. De strandnära delarna - på sina ställen upp till 500 meters bredd - utgörs till stor del av åkrar och av skogsdungar och brynstråk med ädellövskog eller blandskog med ädellövinslag.

---

Kölängen/Brunnbyplatån har stort värde som närströvsområde för både Knivsta och Alsike tätort och utgör en viktig del i den större grönstruktur som sträcker sig i en båge från Valloxens stränder via skogen mellan Knivsta och Boängsåsen, till Gredelby hagar och Årummet. Tillgången på närströvsområden, som redan idag är dålig för de centrala delarna av Knivsta skulle minska i samma utsträckning som bebyggelse tillåts breda ut sig i området. När områdets framtida användning utreds bör därför tillgången till rekreationsmark inom hela tätorterna Knivsta och Alsike beaktas.

Området erbjuder ur flera aspekter möjligheter till attraktivt boende. Inom utredningsområdet finns områden som har goda förutsättningar att ur miljösynpunkt kunna utvecklas till lyckade bostadsområden. I bebyggelsen kan till exempel dungar eller större partier av relativt tåliga talldominerade blandbestånd sparas. Närhet till sjön och naturområden är stora kvaliteter förutsatt att inte större delen av området exploateras. En exploatering av delar inom området kan innebära att tillgängligheten förbättras i de delar som inte bebyggs. Det finns ett starkt allmänt intresse att göra strandzonen mer tillgänglig i området. Området som ligger relativt nära Knivsta järnvägsstation och trafikplatsen Brunnby (E4) har ett attraktivt läge sett också till kommunikationer. Hur framträdande bebyggelse inom området ska vara sett från infarten mot Knivsta från E4 får avgöras i kommande utredningar.

---

## 4 Allmänt om vandringsleder

### 4.1 Anordningar för vandringsleder

#### 4.1.1 Stängselgenomgångar

Det finns en rad olika typer av stängselgenomgångar att välja bland. De enklaste stättorna och trappstegarna är billiga att tillverka, men kräver att vandraren klättrar över stängslet. Oftast är de fullt tillräckliga. Vinkelgenomgången är också relativt enkel att sätta upp, och har fördelen att man inte behöver klättra. Den kan dock upplevas som trång och fungerar inte för rullstolar och barnvagnar.



*Självstängande grind i Hammarskog.*



*Rist som möjliggör enkel passage med barnvagn eller cykel, men samtidigt hindrar djur från att passera i Lunsen.*



*Stegstätta i Hammarskog.*



*Enkelstätta i Hammarskog.*



*Vinkelgenomgång i hammarskog.*

---

För att cyklar, barnvagnar och skidor ska kunna passera ett stängsel krävs en rist med minst 80 cm bredd. Kraftiga konstruktioner för bilar kan också tillverkas. Risterna består av träribbor, rör eller järnvägsräls som bildar en bro över diken. De ska ha räcken eller stängsel på sidorna. Här vågar djuren inte gå eftersom det finns risk att fastna med tassar eller klövar.

#### 4.1.2 Spänger och broar

För att komma över sankmarker och tidvis översvämmade marker krävs spänger. De bör byggas av två till tre 15 cm breda plankor och ha mötesplatser. Om marken är mycket lös måste de stolpar som håller yttre spången förses med breda stöd mot markytan. Observera att de plankor som spången byggs av bör vara kapade (skarvade) över varje stöd. Detta för att undvika att stöden börjar gunga upp och ned pga. svikten när man går på dem. Ek eller lärk rekommenderas, men till stöden bör ek eller tryckimpregnerat virke användas.



*Spång med två plankor.*

Broar ska göras minst 80 cm breda och förses med räcken. De bör tillverkas i tryckimpregnerat virke för att hålla länge och därmed undviker man framtida risker med ruttnande virke i bärande konstruktioner. För större broar krävs expertkonsultationer.

#### 4.1.3 Stigens standard

I Sverige brukar vi ofta låta stigen nötas fram av vandrarna, medan man i andra länder från början preparerar stigen så att den ska bli bekväm att gå på. Man avlägsnar ojämnheter, fyller ut sank partier, dikar, stensätter och bygger trappor i branta partier etc.

Hos oss bör den tänkta besökarens möjligheter att ta sig fram styra standarden på stigen (promenadvägen). Längre leder i skogsterräng kan mycket väl trampas upp av dem som nyttjar den. Hinder som diken, mindre stup, blockmark etc. förses med spänger och broar och enkla trappor. Vid ingången till beteshagar byggs stängselgenomgångar och skyltar som varnar för kreatur sätts upp.

---

Kortare promenadstigar kan anpassas för rullstolsburna och barnvagnar. Här krävs en jämn och hård yta (grus med mycket stenmjöl), svaga lutningar och broar med speciella räcken. Planering bör ske i samråd med handikappkonsulent eller lämplig handikapporganisation. Cykelstigar bör vara ännu bredare

Ett mellanting mellan de här två standarderna är lämplig i välbesökta delar för att bl.a. motverka slitage och underlätta vandringen för barn, äldre, måttligt rörelsehindrade och barnvagnar. Exempel på en sådan promenadväg finns längs Valloxen söder om Pepparkaksudden.



*Grusad stig som underlättar vandringen för åtminstone lätt rörelsehindrade personer och barnvagnar. Söder om Pepparkaksudden i Knivsta.*



*Naturligt upptrampad stig som har förstärkts med enklare spänger över fuktiga partier. Kølängen i Knivsta.*

Alla stigförgreningspunkter bör förses med vägvisare och avståndsuppgifter. Där stigen är otydlig bör markeringar målas på träd eller stolpar sätts upp. Stigarna bör ges en egen identitet med namn och en egen färg. Detta är särskilt viktigt om flera stigar med olika svårighetsgrad och längd korsar varandra. Det är mycket lättare att berätta var man gått om stigen har ett namn.

Att anlägga stigar och vägar kräver avtal med markägaren. Den organisation som ansvarar för anläggningen bör ha en försäkring mot eventuella skadeståndskrav från tredje man och brand orsakad av besökarna.

#### 4.1.4 Entréer, parkering, information m m

Informationstavlor med karta, besöksparkeringar och speciella entréer är viktiga för besökarens orientering. Information bör finnas på lämpliga hemsidor, kommunkartor etc.

På enstaka platser kan det eventuellt vara lämpligt med eldplatser och enkla skärmtak. Sådana anläggningar kräver regelbunden tillsyn, renhållning och underhåll i högre utsträckning än stigsystemet.

---

## 4.2 Eventuella problem och förslag till lösningar

### 4.2.1 Eventuella problem

Innan man anlägger vandringsleder måste man också utreda konsekvenser för markägare, natur och andra intressen. Följande punkter identifierades vid markägarmötet den 20 september 2005.

- Mopedister och andra ungdomsgäng kan hitta nya tillhåll och skapa störningar för närboende.
- Stöldrisk ökar när tillgängligheten ökar, särskilt om biltrafik möjliggörs.
- Nedskräpning och skadegörelse kan öka, vilket kräver garantier för att någon städar upp.
- Parkeringsplatser riskerar att bli dumpningsplatser för bilvrak och kylskåp.
- Störningskänslig flora, häckande och rastande fåglar kan störas om lederna dras för nära.
- Jakten kan störas mer.
- Det är möjligt att grindar till beteshagar lämnas öppna oftare. Ibland klipps taggtråd sönder så att djur slipper ut. Leder genom beteshagar kan störa djuren.
- Kan inkräkta på hemfridszonen i större utsträckning om lederna går nära tomtgränsen.
- Vägarna (som är enskilda) slits mer än tidigare.
- Vandringsleder bara för vandring är troligen sällan störande, men om de förbättras för att klara cyklar och barnvagnar öppnar man också för mopeder.
- Lösspringande hundar jagar både vilda och tama djur.
- Med stigar i åkerkanter finns risk att främmande föremål hamnar i åkern och förstör jordbruksredskapen.

---

#### 4.2.2 Förslag till lösningar

De eventuella problemens omfattning och art kan fastställas först när lederna är ett faktum. Erfarenheter från områden med liknande förutsättningar kan dock ge en fingervisning om hur vanligt det är med olika typer av problem. Det är dock viktigt att både förebygga problem och att ha en beredskap för åtgärder när problem uppstår. Några av dessa åtgärder kan vara:

- Lederna dras så att de kanaliserar vandrare bort från störningskänsliga områden.
- Stättor och grindar minskar risken för nedtrampade eller sönderklippta stängsel.
- Kommunen kommer överens med markägaren om att den ansvarar för städning kring leder och anlagda parkeringsplatser. Ansvaret kan sedan delegeras till exempelvis en ideell förening.
- Om problem med kommunens ansvarsområden uppstår och kvarstår kring en led eller en parkeringsplats ses avtalen över.
- Genom rekreationsavtal kan markägaren få ersättning för det upplevda intrånget på grund av vandringslederna.
- Skyltar informerar vandraren om att denne är besökare i ett brukat landskap, och att det är markägarens ansträngningar som är förutsättningen för att landskapet har fått den attraktiva prägel det har idag. Samtidigt informeras om att vandringsleden bara får finnas kvar så länge som besökarna ”sköter sig”. Sådana uppmaningar brukar leda till att vandrare ”vaktar på varandra”.
- Skyltar uppmanar mot lösspringande hundar och nedskräpning.
- Stigar undviks precis vid åkerkanten. I stället kan en zon närmast kanten lämnas oplöjd, och stigen dras någon meter in från åkern.



---

## 5 Beskrivning av området

Sjöarna Valloxen och Säbysjön omges av en mosaik av värdefulla ädellövskogar, beteshagar med ekar och björkar, barrblandskogar och vassbälten. Den större sjön Valloxen är en halvmil lång källsjö med ett smalare sund där motorvägen skär av den östra från den västra delen av området. Den östra delen av Valloxen brukar beskrivas som ett välvårdat herrgårdslandskap med 1700-talskaraktär där herrgårdarna sätter prägel på området. Närmast herrgårdarna finns ofta parkliknande ädellövskog som övergår till jordbruk- och betesmark med ek- och björkhagar längre från gårdarna. På den östra kanten av sjön kantas betesmarkerna av strövvänliga barrskogar. Området är tillgängligt genom de vägar som ringar in området. I norr kan en för biltrafik avstängd väg användas för vandring och cykling, medan vandrare öster och söder om sjön är mer eller mindre hänvisade till den grusade allmänna vägen. Tillgängligheten till stränderna är starkt begränsad p.g.a. åkrar, betesmarker, vassbälten, privata tomter och avsaknad av stigar. Parkeringsmöjligheterna är också starkt begränsade med undantag för betalparkeringen vid Brunnby badplats.

Väster om motorvägen präglas Valloxens stränder av närheten till tätorten. Kölängenområdet med ädellövskog och igenväxande hagmarker är ett bonära, populärt strövområde med ett rikt stigsystem, men med begränsad tillgänglighet till själva stranden. Nära tätorten har strandnära stigar anlagts där det har varit möjligt, varför tillgängligheten till stränderna är relativt god. I den södra delen av sjön är stränderna delvis tillgängliga väster om Norviken, men på östra sidan Norviken ligger de privata tomterna oftast ända ner till stranden. Norviken och bäcken mot Säbysjön omges av en varierad ädellövskog med en rik flora. Området kring bäcken liksom delar av Kölängenskögen klassas som nyckelbiotoper.

Valloxen avvattnas i söder genom en bäck, ”Norbäcken”, ner till Säbysjön, varifrån vattnet fortsätter via Säbyån till Knivstaån och Garnsviken. Området Nor mellan Valloxen och Säbysjön har höga estetiska och biologiska värden med mycket ädellövskog och med prägel av Noors slott. Säbysjön är en grund sjö kantad av vassbälten i väster. Den är en värdefull fågelsjö med stora mängder rastande änder under vår och höst, och med mycket jagande rovfåglar under den isfria säsongen. Sjön är en av Upplands främsta inlandslokaler för rastande salskrake. Omgivningarna hyser beteshagar med mycket ädla lövträd, en mindre våtmark samt åkrar.

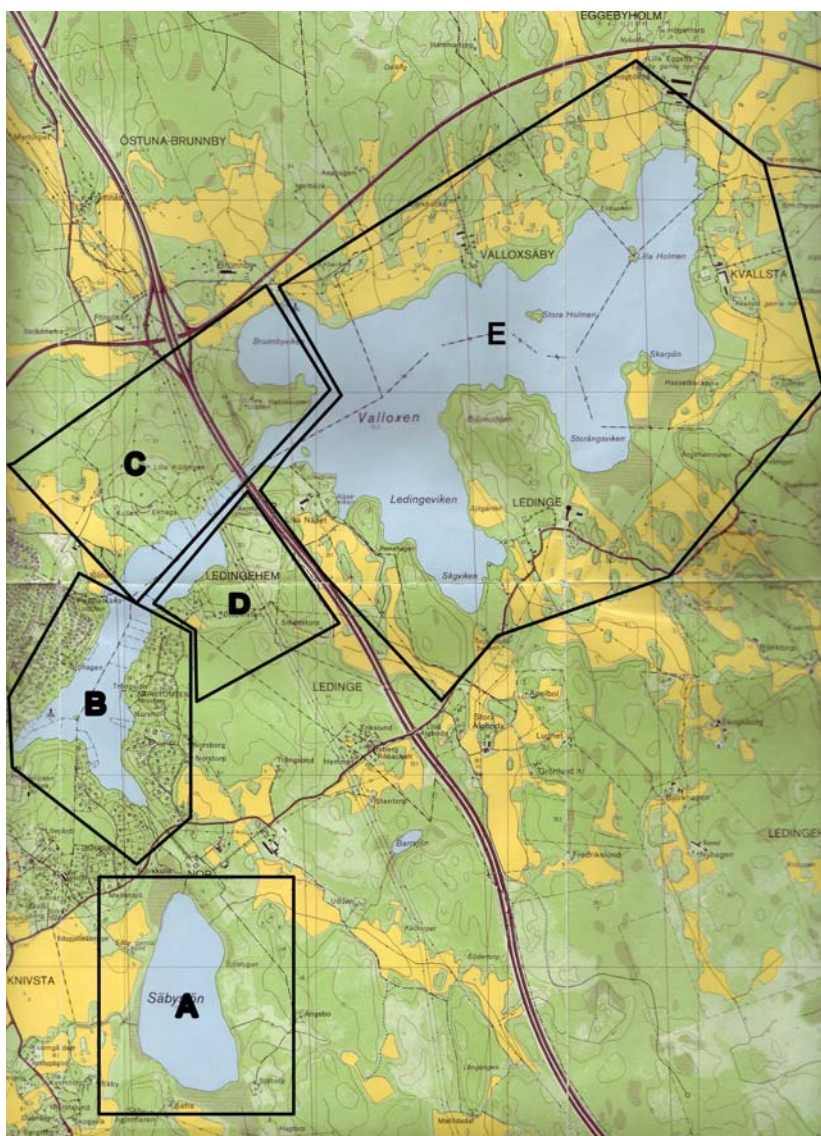
Såväl kulturlandskapet kring Säbysjön som Valloxens omgivning öster om E4 klassas som riksintresse för kulturmiljö. Landskapet längs den norra och östra stranden av Valloxen är dessutom klassat som riksintresse för naturvård.

## 5.1 Områdesavgränsning

I första hand beaktar projektet vandringsmöjligheter i direkt anslutning till Säbysjön och Valloxen. Stigar och vägar som går längre från sjöarna berörs i de fall de är nödvändiga för att knyta samman ett sammanhängande ledssystem eller för att skapa anslutningar till sjöarna från tätorten eller från angöringsplatser (parkeringsplatser).

De aktuella områdenas olika karaktär i form av stig/vägsystem och markägarstruktur gör att projektet har delats upp i ett antal delområden som beskrivs var för sig.

- A. Säbysjön med omgivning
- B. Den tätortsnära delen av Valloxen väster om E4 (områden inom nuvarande och nära förestående detaljplaner)
- C. Kölängen- Hasseludden.
- D. Södra stranden av Valloxen mellan Djupvreten och E4.
- E. Valloxen öster om E4 från Brunnby till Ledingenäs



*Avgränsning av delområden.*

---

## 5.2 Säbysjön med omgivningar (Delområde A)

### 5.2.1 Översiktlig beskrivning

Säbysjön är en 0,5 km<sup>2</sup> grund vassrik sjö med tillflöde från Valloxen i norr, avvattning sker genom Säbyån i sydväst. Sjön är en av Knivstas främsta fågellokaler, men vassbälten, täta videbuskage och avstängda beteshagar gör att sjön är svåråtkomlig för fågelskådning. Bäst överblick har man från stranden i nordväst, från en punkt i öster samt från en liten udde i sydväst. En kulle i sydväst har nyligen röjts så att man därifrån har överblick över den södra delen av sjön. En tubkikare är bra eftersom det är svårt att komma nära fåglarna.



*Säbysjön är en grund, näringsrik sjö som under högsommaren är tätt bevuxen med näckrosor och andra vattenväxter.*

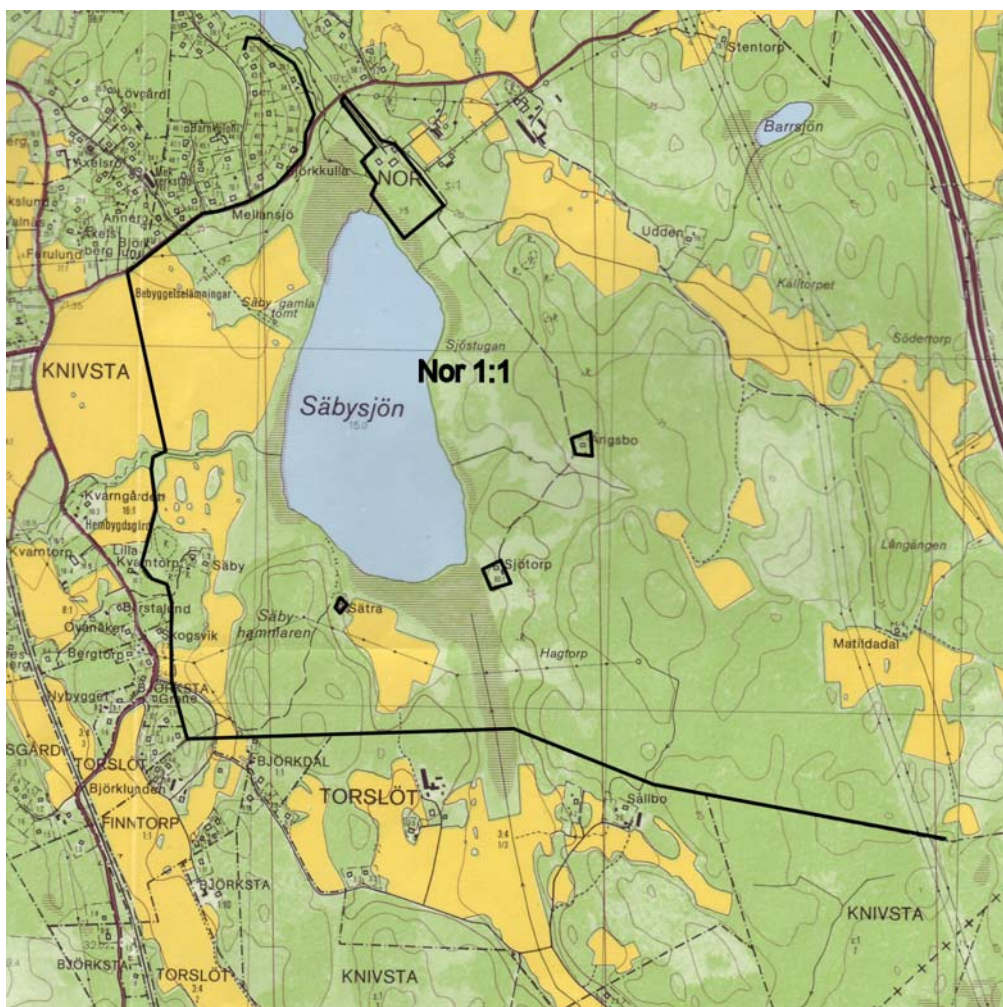
Den östra sidan utgörs av strövvänliga hagmarker och parkliknande ädellövskog vid Noors slott. Väster om sjön finns både öppna åkermarker och beteshagar. Bäckens som förbinder Säbysjön med Valloxen omges av lummig ädellövskog med en artrik lundflora. Den är också angiven som en nyckelbiotop av Skogsstyrelsen. Säbysjön fryser tidigt och är populärt bland skridskoåkare.

Vår och höst rastar stora mängder änder och gäss i sjön. Säbysjön är en av Upplands främsta rastlokaler för salskrake. Brun kärrhök, havsörn, fiskgjuse och lärkfalk jagar regelbundet över sjön. Busk- och vassbälten hyser många häckande småfåglar. Hägrar håller ofta till i sjöns norra ände. Sångsvan häckar i sjön vissa år. I de omgivande lövskogarna är stenknäck och stjärtmes vanliga, och kattuggla ropar ofta. Floran är artrik i och kring sjön med arter som vattenaloe, kransslinga, hornsärv och tre arter andmat.

De vidsträckta betesmarkerna öster om Säbysjön och söder om Noors slott är ett populärt strövområde. Slottsmiljön sätter en stark prägel på området med sina alléer och parkträd. Här växer flera stora bokar tillsammans med stora lindar, almar, lönnar och andra ädla lövträd. Det finns gott om förvildade trädgårdsväxter och buskar i lundarna. Fågellivet är rikt med mycket sångare. Stenknäck och stjärtmes är vanliga. En stor del av hagen utgörs av en tidigare äppelodling. Ett besök i maj när äppelträden blommar är en stark upplevelse. Området har ett rikt system av stigar och gamla körvägar, dock ej längs stränderna. Den västra sidan av sjön kan nås via en stig längs Säbyån från Kvarngården. En spång över Säbyån förbinder denna stig med nordvästra sidan av sjön. Söder och öster om hagemarkerna finns stora barrskogar.

### 5.2.2 Markägare

Säbysjön med omgivningarna samt en stor del av strandremsan kring Nor består av en fastighet (Nor 1:1). De enda övriga fastigheter som kan beröras är Noors slott och några enstaka tomter.



En fastighet, Nor 1:1, innefattar Säbysjön och omgivningarna. Förutom Noors slott är det bara ett fåtal tomter som kan beröras av eventuella vandringsleder (gränserna markerade med de tjocka, svarta linjerna).

---

### 5.2.3 Tillgänglighet

Säbysjön omges till stor del av betesmark och uppodlad åker, vilket begränsar allmänhetens tillträde under delar av året. Betesmarkerna är dock stora, varför det oftast går att kombinera friluftsliv och bete. Större delen av området kan därför betraktas som allemansrättsligt tillgänglig, med undantag för parkområdet kring Noors slott i nordöst.

Stängslad betesmark och åkermark begränsar framkomligheten på den nordvästra sidan. I södra kanten hindras vandring av ett brett dike söder om Säbysjön. Öster om sjön finns grindar och passager mellan hagarna, men framkomligheten närmast sjön hindras av taggrådsstängsel.

Området nås från norr lättast via kohagen vid Genvägens södra utfart, från östra kanten av Noors slott eller från Kvarngården. Parkeringsmöjligheter saknas längs Ledingevägen. De närmaste parkeringsplatserna är vid Knivsta gamla kyrka (1 km från sjön) och Kvarngården (700 m).

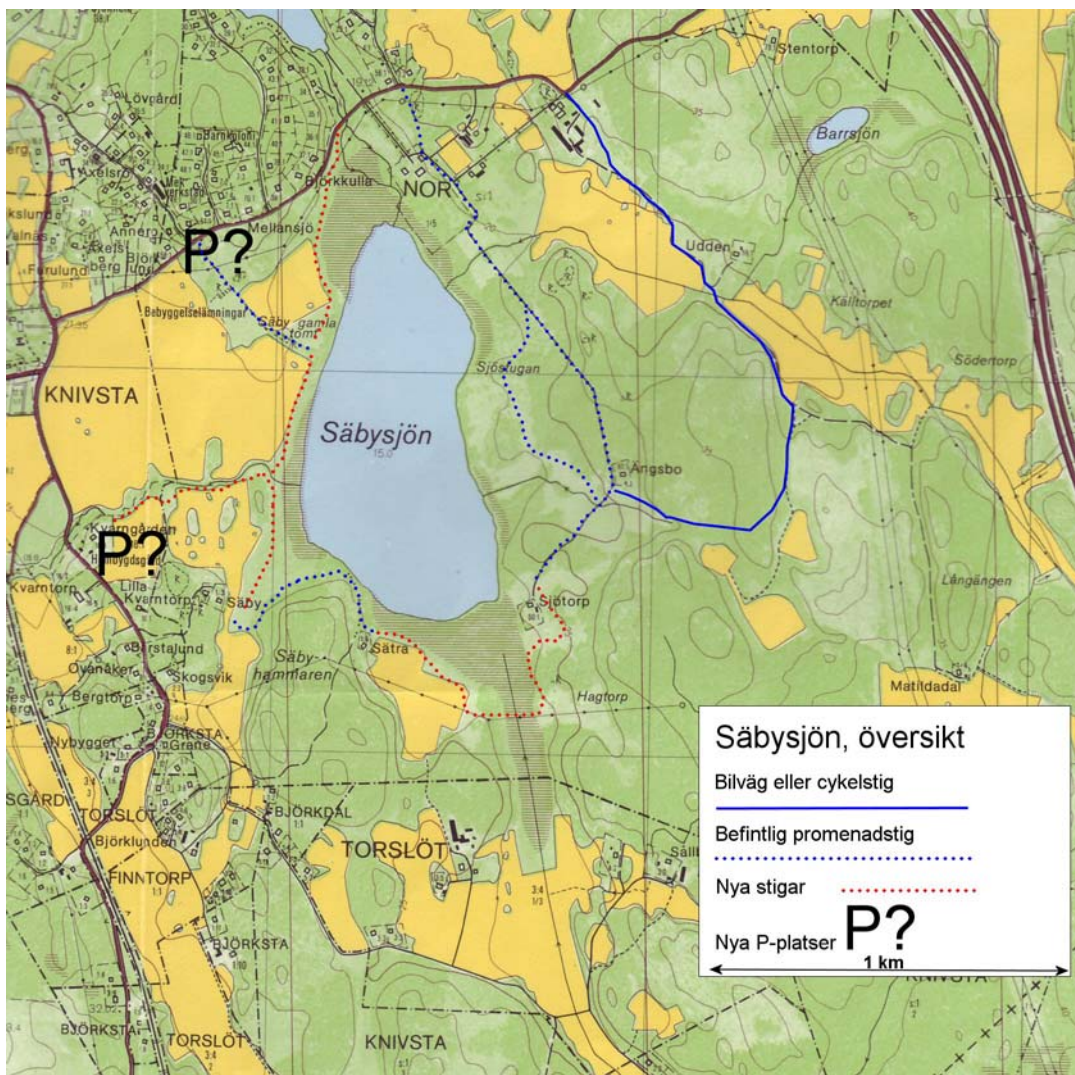
### 5.2.4 Störningskänslig miljö

Sjön är fågelrik men fåglarna är lättstörda. Tillträdet till den närmaste stranden bör därför vara begränsad i den västra, södra och norra delen av sjön. Någon enstaka iordningställd observationsplats på västra sidan där man har utsikt över större delen av sjön vore önskvärd. På den östra sidan, i kanten av äppelodlingen, är man längre ifrån fåglarna så här är störningsaspekten inte lika aktuell.

Hagarna betas och alltför mycket besökare, framförallt lösspringande hundar, kan störa betesdjuren.

### 5.2.5 Befintliga och nya vandringsstigar

På översiktskartan visas befintliga vandringsstigar och vägar (blå markeringar) samt ett förslag till nya vandringsstigar (röda markeringar). Flera av de föreslagna ”nya” stigarna används sporadiskt redan idag, och är därför delvis upptrampade. Det gäller framför allt väster om Säbysjön. Den föreslagna nya sträckningen sydöst om sjön är dock ny och kräver detaljplanering och röjning.

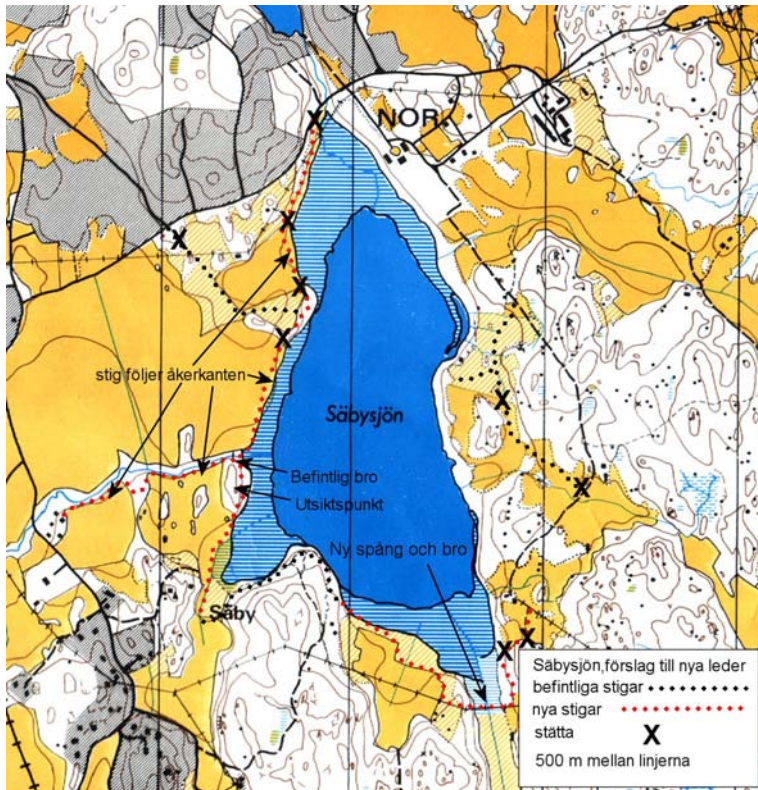


Översikt över befintliga och nya vandringsmöjligheter kring Säbysjön och Nor. Underlag från gula kartan.

### 5.2.6 Möjliga åtgärder

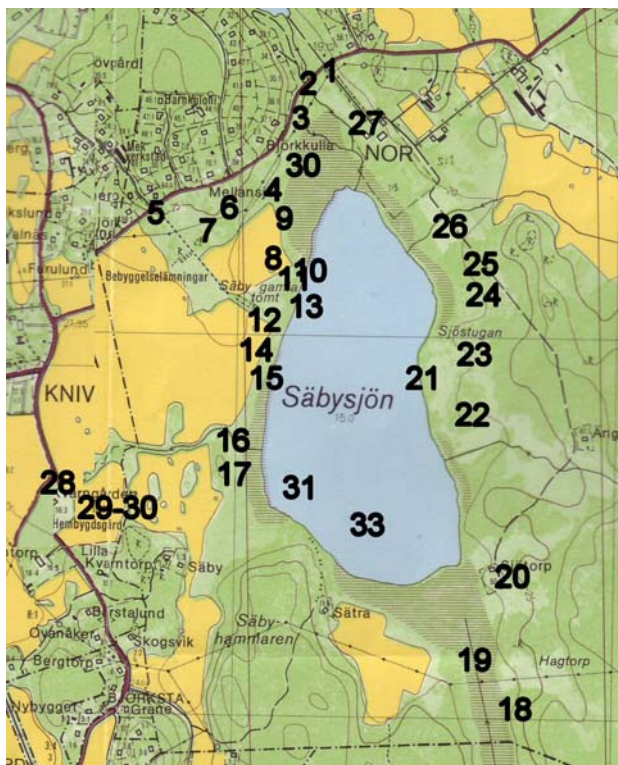
Eftersom det är långt till sjön från befintliga parkeringar vid gamla kyrkan eller vid Kvarngården är det önskvärt med en parkeringsficka vid Ledingevägen, förslagsvis mitt emot Genvägens södra ände, vid entrén till "kohagen".

I figur s 23 visas vilka fysiska åtgärder som skulle underlätta vandringar. Ståttor eller andra passager över taggtråd behövs på 5 platser i väster och 3-4 platser i öster. Söder om Säbysjön krävs spång över hela våtmarkspartiet. De olika platserna beskrivs mer i detalj i fotoavsnittet nedan.



Detalj karta över förslag till ny leddragning och behov av stättar (över taggrådsstängsel) och spång.

### 5.2.7 Fotografier



Markering av fotopunkter för delområde A, Säbysjön. Nummer 1 hänvisar till fotografi A:1 etc.



Foto A:1. Ledingevägen där den passerar Norbäcken och Noors slott.



Foto A:2. Många besökare passerar över stängslet vid Ledingevägen strax söder om Norbäcken.



Foto A:3. Passagen genom kohagen längs med Säbysjöns norra ålbård är bitvis fuktig, men aldrig mer vattensjuk än att den går att passera med stövlar



Foto A:4. Taggrådsstängsel omgärdar det norra åkerfältet vid Säbysjön. En passage över detta kräver en stätta.



Foto A:5. Parkeringsfickan med grinden till kohagen vid Ledingevägen skulle kunna utnyttjas som parkering och entré till området.



Foto A:6. I området finns en del bebyggelse lämningar från Säby gamla tomt. Dessutom finns modernare lämningar i form av ett skjul med en gammal mjölkkningsmaskin.

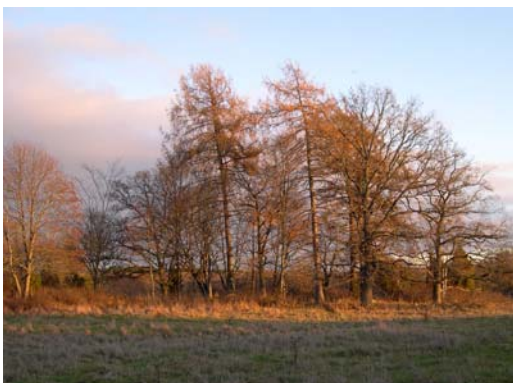


Foto A:7. En av de mest använda entréerna till Säbysjön går via "Kohagen" vid Genvägens förlängning.



Foto A:8. En knotig tall på en åkerholme är ett av kännetecknen vid "kohagen".





*Foto A:9. En stig skulle kunna trampas upp mellan åkern och videsnåren. Det skulle underlättas av om någon meter lämnades oplogad längs kanterna.*



*Foto A:10. I lövdungen vid "Kohagen" finns gott om grova ädla lövträd – ask, lönn och ek.*



*Foto A:11. Vårfloran är yppig med vårlök och svalört.*



*Foto A:12. Taggträdsstängsel mot åkermarken söder om "Kohagen".*



*Foto A:13. I lövdungen vid "Kohagen" finns en av de bättre utkiksplatserna över sjön.*



Foto A:14. Det är redan idag möjligt att gå längs med åkerkanten söderut från "Kohagen". Promenader skulle underlättas om någon meter lämnades oplodad och om viss röjning av utstickande grenar tillåts.



Foto A:15. Vid en stenhäll erhålls en viss utsikt över sjön, annars är utsikten begränsad från den västra sidan av sjön.



Foto A:16. En nybyggd bro över Säbyån.



Foto A:17. Siktröjning har gjorts på en höjd vid sydvästra kanten av Säbysjön. Härifrån har man en god överblick över åtminstone den södra delen.



Foto A:18. Söder om Säbysjön löper ett smalare våtmarksstråk som är svårforcerat under högvatten.



Foto A:19. Diket som rinner genom våtmarken till Säbysjön är brett och fordrar en spång för att kunna passeras när det inte är fruset.



Foto A:20. Från fastigheten Sjötorp i sydöstra hörnet av Säbysjön har man en god utsikt över södra sjöändan.



Foto A:21. På östra kanten finns några ställen med fast strand därifrån det är utsikt över hela sjön.



Foto A:22. En större del av hagen öster om sjön betas av kor, får eller hästar.



Foto A:23. Den gamla äppelodlingen vid Nor täcker flera hektar med olika äppel- och päronsorser. Under blomningen i maj är den ett omtyckt utflyktsmål.



Foto A:24. Vitsippsmattor och annan yppig vårflora täcker marken i ädellövskogen söder om Noors slott.



Foto A:25. Söder om Noors slott finns bland annat några stora bokar.



Foto A:26. Noors slott har raka entréer med alléträd både från söder, norr och öster.



Foto A:27. Noors slott från norr.



Foto A:28. Säbyån vid Kvarngården – en porlande idyll.



Foto A:29. Kvarngården – Knivsta hembygds gilles föreningsgård – skulle kunna utgöra en naturlig entré till Säbysjöns omgivning.



Foto A:30. Flera småhus samsas vid Kvarngården.



Foto A:31. Vinterbild över den snötäckta Säbysjön.



Foto A:32. Vinterskrud över albården i norra delen av Säbysjön.



Foto A:33. Säbysjön är grund och fryser tidigt. Många gör sina premiärturer på Säbysjön, innan Valloxen är åkbar.

## 5.3 Den tätortsnära delen av Valloxen väster om E4 (Delområde B)

### 5.3.1 Översiktlig beskrivning

Den västra delen av Valloxen ligger nära tätorten och har följdriktigt också högst besöksstryck. Tillgängligheten till stranden längs den västra kanten, mot Knivsta samhälle, är relativt god. Särstabadet är en större kommunal badplats. Norr om denna har kommunen iordningställt en vandringsstig längs med stranden, parallellt med Valloxvägen. Denna leder till den allmänt tillgängliga Pepparkaksudden, varifrån ytterligare gångvägar leder vidare mot Kölängen (delområde C). Söder om Särstabadet, ovanför Margaretahemmet, finns en iordningställd spång genom den alsumpskog som finns i den inre delen av viken. Spången öppnar för passage från Knivsta samhälle till området norr om Margaretahemmet och mot Nor.



*Allmänheten har tillträde ända ner till stranden på många ställen längs den västra delen av Valloxen. Fotot är taget mot nordost från en klippa ovanför Margaretahemmet.*

Ett rikt stigsystem i ”Margaretaskogen” leder fram till Kolonivägen på flera ställen. Margaretaskogen och dess förlängning längs med Norviken bildar ett grönstråk som ger en direkt förbindelse mellan strövområdena kring Säbysjön och tätorten. Skogen används flitigt av både skolor och närboende. Vid Norviken finns en mindre badplats och stigar som går nära vattnet.

I södra kanten avvattnas Valloxen genom en bäck, ”Norbäcken” till Säbysjön. I dalgången kring bäcken finns en högstammig al- och ädellövskog med en rik lundflora och flera rödlistade mossor och lavar. Området har också ett rikt fågelliv med häckande mindre hackspett, många arter sångare och stjärtmes. Häger fiskar i och kring bäcken, och strömstare brukar rasta varje vinter. Bäckens och den omgivande ädellövskogens klassad som nyckelbiotop av Skogsstyrelsen.

Valloxen används flitigt både på sommaren och vintern. En 2-3 kilometer lång skridskobana brukar plogas med utgångspunkt från Särstabadet. Ett flertal privata bryggor och den allmänna bryggan vid Pepparkaksudden är utgångspunkt för båttrafik. Fiskerätten innehas av markägarna. Trots tidigare ansatser har det inte varit möjligt att samordna fiskerätten och införa fiskekort.



---

### 5.3.3 Tillgänglighet

Vandringsstigen på den västra stranden av Valloxen samt Särstabadet ger tätorten direktkontakt med sjön. Parkeringar vid Särstabadet och Pepparkaksudden gör att området är lättillgängligt också för rörelsehindrade.

Margaretaskogen och stränderna i Norviken är också lättillgängliga genom ett rikt stigsystem som når ända ut till vattnet. Den stora mängden privata bryggor i Norviken kan dock göra att den närmaste stranden fläckvis upplevs som ”privatiserad”. På Norvikens östra sida är det möjligt att gå en bit, men ganska snart vidtar strandtomter med begränsad rörlighet för allmänheten. Det är dock möjligt att gå på Öringevägen och Olof Thunmans väg upp mot Djupvreten, varifrån det idag utgår en del mindre stigar åt öster (se delområde D).

Den södra delen av området, kring Nor, används mest av de lokalboende, mycket på grund av att det saknas parkeringsmöjligheter.

### 5.3.4 Störningskänslig miljö

Ädellövsboden vid Norbäcken har idag ett visst skydd som nyckelbiotop. Stigar bör inte dras alltför nära bäcken.

### 5.3.5 Befintliga och nya vandringsstigar

På översiktskartan visas befintliga stigsystem. De är av mycket varierande kvalitet, vilket framgår av fotoavsnittet nedan. Stigen söder om Pepparkaksudden är grusad och jämn, och tillåter t.ex. barnvagnar och lätt rörelsehindrade. Den är dock något kuperad, vilket kan vara svårt för rullstolsbundna. Norr och söder om Särstabadet ligger privata fastigheter med strandtomt. På sikt vore det önskvärt med en sammanhängande vandringsstig längs hela stranden förbi Särstabadet.

Stigarna genom Margaretaskogen är spontant upptrampade och i regel ojämna. Längs med Norviken följer stigarna gamla körvägar med bra standard för vandring. En stor del av den föreslagna vandringsleden följer bilvägar i området.

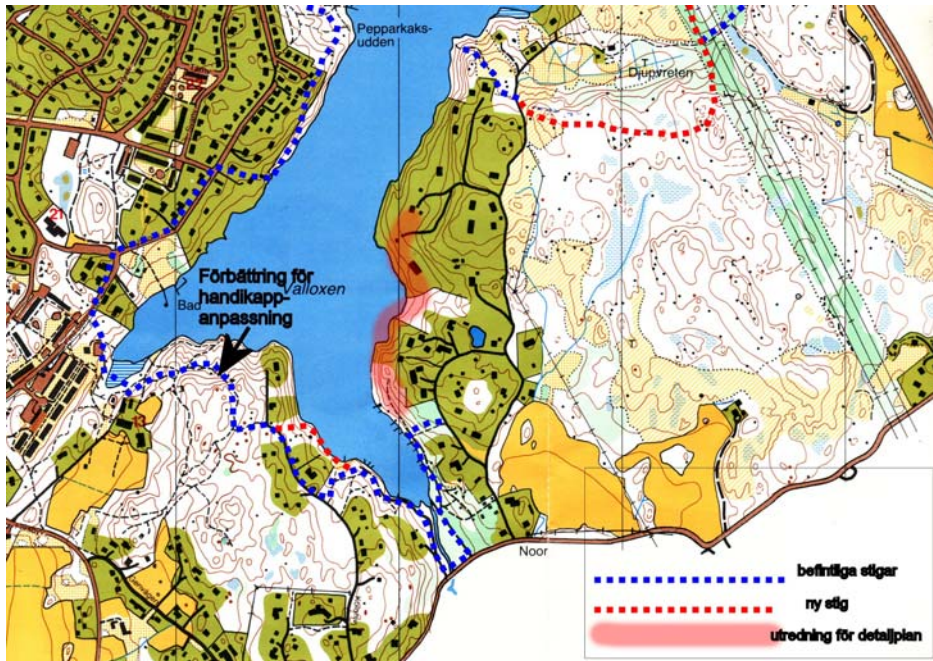
Stigsystemet genom Margaretaskogen skulle kunna förbättras för att öka tillgängligheten för rörelsehindrade. Om spången över Margaretaviken breddas och stigarna jämnas ut och beläggs ända fram till Kolonivägen, skapas möjlighet för handikappade att röra sig i ett grönstråk från Knivsta tätort ner till, och runt, Norviken. Stigarnas exakta dragning kan behöva göras om med beaktande av lutningar och underlag.

Området kring Nor är föremål för detaljplaneutredning. Eventuella nya leddragningar eller förbättringar av befintliga stigsystem, kommer att beaktas i detaljplanen och berörs därför endast översiktligt i förstudien. På kartan har bara en mindre omdragning markerats, där det idag är möjligt att gå redan idag med hänsyn till tomtmarkerna. Det är dock viktigt att vid alla framtida fastighetsombildningar värna tillgängligheten och öppna upp för att det ska vara möjligt att gå längs vattnet. Av kartan över fastighetsgränser framgår att det finns flera fastigheter med strandtomt längs den norra delen av Olof Thunmans väg samt på udden i Kolonivägens norra ände.

### 5.3.6 Möjliga åtgärder

Då en stor del av området är föremål för planutredning är det för tidigt att föreslå konkreta åtgärder. Hög prioritet bör däremot ges till handikappanpassning av stigen norr om Margaretahemmet. Här krävs både en breddning av spången och en standardhöjning, och eventuell omdragning, av befintliga stigar.

En angelägen åtgärd som skulle kunna göras utan hänsyn till fastighetsbildningar är anläggning av en spång i Norbäckens norra del.



Befintliga (blå) och eventuella nya (röda) vandringmöjligheter kring den tätortsnära delen av Valloxen väster om E4.



### 5.3.7 Fotografier



Markering av fotopunkter för den tätortsnära delen av västra Valloxen. Nummer 1 hänvisar till fotografi B:1 etc.



Foto B:1. Pepparkaksudden ägs av kommunen och har en mindre parkering som kan utgöra en av flera entréer till området.



Foto B:2. Söder om Pepparkaksudden löper en gångväg med grusbeläggning.



Foto B:3. Särstabadet ägs av kommunen och är den största allmänna badplatsen vid Valloxen.



Foto B:4. Vintertid utgör Särstabadet startpunkt för skridskoturer på en plogad bana runt västra Valloxen.



Foto B:5. Spången genom alkärret norr om Margaretahemmet.



Foto B:6. Margaretaskogen hyser en varierad barrblandskog som inbjuder till promenader, kojbyggen och svamplockning. Stigarna är spontant upptrampade.



Foto B:7. Kolonibadet, en mindre badplats för de närboende.



Foto B:8. Stigar och körvägar längs med stränderna vid Norviken.



Foto B:9. Väg i kanten av Norviken.



Foto B:10. den norra delen av Norbäcken finns fundament av en tidigare dammkonstruktion. Här skulle det vara möjligt att bygga en enklare gångbro.



Foto B:11. Bäckan mellan Valloxen och Säbysjön kantas av en lummig och högvuxen lövskog med lind, ask, ek och alm. Området är en nyckelbiotop.



Foto B:12. Stigen fortsätter även på den östra sidan om Norviken. Denna del är dock något mer "privatiserad" genom en mängd badbryggor. Strax norr om viken ligger flera strandtomter vilket förhindrar fortsatt vandring.

---

## 5.4 Kölängen – Hasseludden (Delområde C)

### 5.4.1 Översiktlig beskrivning

Som ett band längs norra kanten av åkrarna vid Kölängen ligger ett lövskogsparti med en rik lundflora. Trädskiktet består främst av grova aspar med enstaka gamla ekar insprängda. Hassel, skogstry och andra buskar är vanliga. På försommaren är floran yppig med arter som vårärt, lungört, sårläka, trolldruva, nästrot, nässelklocka, vätteros, hässlebrodd, rävstarr, ormbär m.m. En del av området är klassat som nyckelbiotop. Norr och öster om lövlundpartierna dominerar barr- och barrblandskog. Den kuperade terrängen gör att området fläckvis ger ”storskogskänsla”, trots sin närhet till vägar och bebyggelse. I kanten av åkern vid Kölängen förekommer torrängsvegetation med arter som solvända och smånunneört. Området är genomkorsat av stigar och ett populärt strövområde. Området söder om åkrarna, främst vid brukshundklubben, hyser en intressant torrängsflora med arter som backglim och flentimotej.

Parkeringen vid brukshundklubben används ofta som utgångspunkt för vandringar/hundpromenader i området. Den enskilda vägen norrut, förbi Kölängen och Ekhaga, fortsätter under E4 ut på Hasseludden.

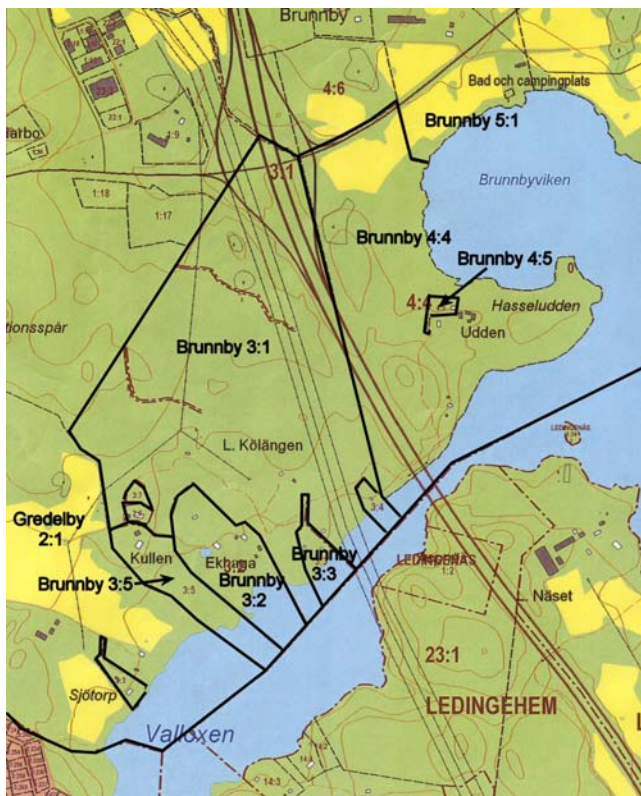
Hasseludden sticker ut som en halvö i Valloxen mellan Brunnby i norr och Ledingenäs i söder. Den är avskuren från övriga Knivsta av E4, och kan endast nås till fots via den enskilda vägen eller med båt. Den östra delen av udden hyser en rik lundvegetation. Trädskiktet domineras av asp, med enstaka grova ekar och granar insprängda. Hassel förekommer rikligt. Skogslind och knäckepil växer längs stränderna. I floran märks trolldruva, storrams, vårärt, underviol, tandrot, hässleklocka, sårläka, ängsruta, vätteros, lungört, myskmadra och getapel.



*Grova ekar, ädellövriska bryn och en rik lundflora möter flanören i området kring Kölängen, Ekhaga och Hasseludden.*

### 5.4.2 Markägare

Av kartan framgår att kommunen äger en stor del av marken kring åkrarna och norra delen av området. De mer strandnära delarna är uppdelade på ett flertal privata fastigheter, ursprungligen en del av Vallox- Säbys marker.



Fastigheter i delområde C – Köllängen och Hasseludden. Tre privata fastigheter (Brunnsby 3:1, Brunnsby 4:4 och Brunnsby 5:1) samt kommunens fastighet (Gredelby 2:1) dominerar området.

### 5.4.3 Tillgänglighet

Området kring Köllängen utgör en mycket stor resurs för Knivstas befolkning genom att den är både tätortsnära och tillräckligt stor för att ge ”storskogskänsla”. Tillgängligheten är god till skogspartierna. Ett väl upptrampat och underhållet stigsystem gör att man lätt kan nå området från flera håll. Det är möjligt att vandra i slingor i området med utgångspunkt från flera angoringsplatser, såsom brukshundklubben eller från Gredelbyleden (vid Statoil-området). Stigarna har också anknypning till elljusspåret på norra sidan av Gredelbyleden.

Många fastigheter har strandtomt vilket begränsar den direkta sjökontakten. På sikt är det därför viktigt att beakta tillgängligheten vid nya fastighetsombildningar.

E4-bron över Valloxen är inte tillgänglig för gående. En gångbro under bron skulle kunna möjliggöra en sammanhängande led runt västra delen av Valloxen så att en slinga på 5-6 km skulle skapas.

#### 5.4.4 Befintliga och nya vandringsstigar

Av kartorna nedan framgår att delområdet hyser ett rikt nät av stigar. De flesta av dessa har en godtagbar standard för friska vandrare. Slingan i skogen nordöst om Kölängen kan behöva rustas något med spänger så att den klarar även den blötare perioden efter snösmältningen. Terrängen längs norra kanten av Kölängen är relativt flack och skulle därför kunna passa för handikappanpassning.

Kölängen hyser en intressant och lättillgänglig flora varför det skulle passa bra att lägga en naturstig med informationsskyltar i området.

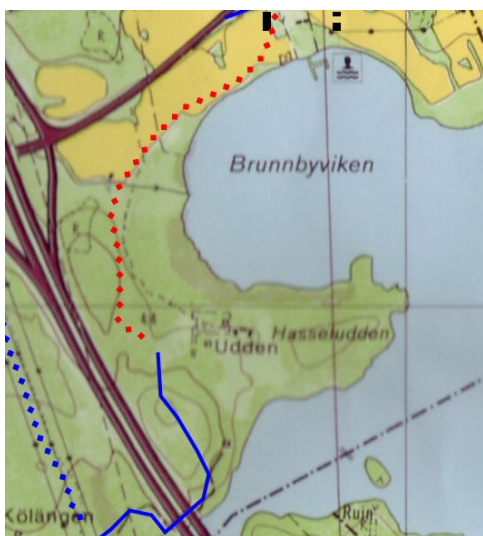
Den enskilda vägen från brukshundklubben förbi Ekhaga mot Hasseludden är en grusväg med bra standard för vandring och cykling. Vägen går under E4 fram till fastigheten Udden, en gård på Hasseludden. Från vägens ände till Brunnbybadet finns en sträcka på en knapp kilometer som saknar upptrampade stigar. Ett större dike från motorvägen till Brunnbyviken hindrar passage, åtminstone under perioder med högvatten.

En ny stig från Pepparkaksudden längs stranden norrut skulle kunna erbjuda en intressant och handikappsanpassad promenad med närhet till vatten.

En ny stig från Hasseludden till Brunnbybadet skulle binda samman östra Valloxen med Knivsta samhälle via en trafiksäker led.



Vandringsmöjligheter i delområde C, väster om E4 men utanför tätorten. Blå markeringar är befintliga stigar och vägar. Röda markeringar är nya stigar. En del av dessa är delvis upptrampade redan idag. Underlag från orienteringskartan.



Vandringmöjligheter vid Hasseludden. Den röda streckade linjen är nya stigar. Den blå heldragna är en enskild väg.

#### 5.4.5 Möjliga åtgärder

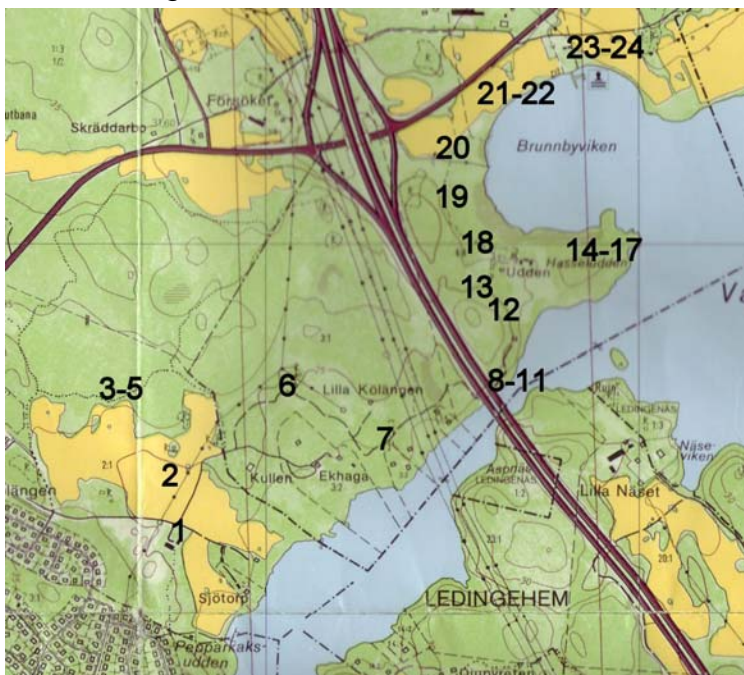
Delar av stigsystemet kring Kölängen kan behöva spångas för att klara fuktigare säsonger.

Informationsskyltar (naturstig) kan anläggas längs stigen i Kölängens norra kant.

En ny stig anläggs från Hasseludden till Brunnbybadet. Till en början bör denna stig göras enkel och bygga på naturlig upptrampning. Stigen kan markeras genom viss röjning och markeringar på träd eller stolpar.

En spång anläggs över diket väster om Brunnbyviken.

#### 5.4.6 Fotografier



Markering av fotopunkter för delområde C: Kölängen och Hasseludden. Nummer 1 hänvisar till fotografi C:1 etc.



Foto C:1. Brukshundklubben utgör en naturlig entré till området kring Kølängen.



Foto C:2. Den öppna delen av Kølängen, norr om Brukshundklubben.



Foto C:3. I lövlundarna kring Kølängen trivs vårblommor, hassel och ädla lövträd.



Foto C:4. Vårärt, en av karaktärsarterna i lövlundarna runt Kølängen.

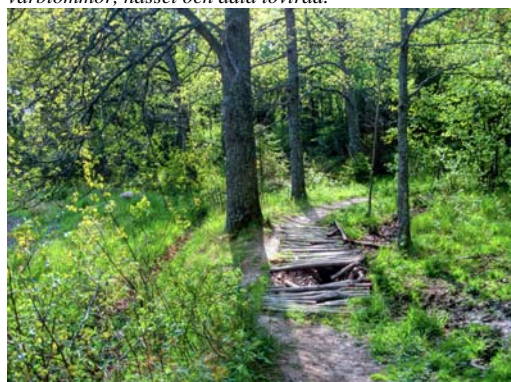


Foto C:5. Ett väl upptrampat, och delvis dränerat stigsystem är dragen genom skogen vid Kølängen.



Foto C:6. Den enskilda vägen från Brukshundklubben mot Hasseludden går genom ett igenväxande hagmarkslandskap med mycket stora ekar och andra lövträd.



Foto C:7. Skogen byter karaktär på väg mot Hasseludden, och vägen går bitvis genom barrskog. Vägen passar utmärkt för vandring och cykling.



Foto C:8. Vägen fortsätter under motorvägsbron.



Foto C:9. Bron över Valloxen mot det norra fästet.



Foto C:10. Varje körfält av motorvägsbron bärs upp av 4 pelarpar. Valloxen är här cirka 50 meter bred. Foto från norra brofästet.



Foto C:11. När vägen har passerat under E4 vidtar en ganska brant stigning.



Foto C:12. En vägbom ska hindra bil- och mopedtrafik.



Foto C:13. Den nuvarande vägen på Hasseludden anlades 1983 enligt denna skylt.





Foto C:14. Hasseludden hyser en bördig ädellövskog som tidigare troligen har betats, men som har fått utvecklas på egen hand på senare år. Lövskogen är svår att nå från land beroende på att man då passerar nära husen.



Foto C:15. Mattor av vitsippor uppblandade med vårärt och andra örter i hassel och ekskogen på Hasseludden.



Foto C:16. Vätteros – en av många vårblommor i de bördiga lövlundarna på Hasseludden.



Foto C:17. Täta bestånd med storrams på Hasseludden.



Foto C:18. Den nya tänkta stigen passerar utanför beteshagarna på betryggande avstånd från den fritidsbostad som ligger på Hasseludden.



Foto C:19. Fast mark i skogen norr om Hasseludden underlättar eventuella leddragningar. Det finns gott om spår av äldre stigar och körvägar.

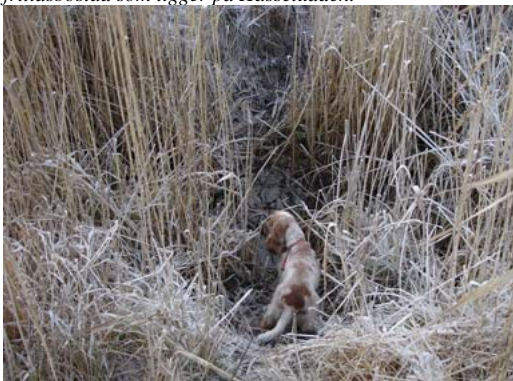


Foto C:20. Där skogen möter åkern går ett större dike som leder av dagvatten från E4 ner i Brunnbyviken. Diket är svårforcerat under högvatten.



Foto C:21. Norr om diket vid Brunnbyviken skulle stigen behöva följa åkerkanten på väg till Brunnbybadet.



Foto C:22. Brunnbyviken sedd från den tänkta stigen.



Foto C:23. Brunnbybadet är en privat driven bad- och campinganläggning.



Foto C:24. Vid badet finns parkering (avgiftsbelagd), som kan fungera som entré till gångvägarna norr om Valloxen.

## 5.5 Södra Valloxen väster om E4 (Delområde D)

### 5.5.1 Översiktlig beskrivning

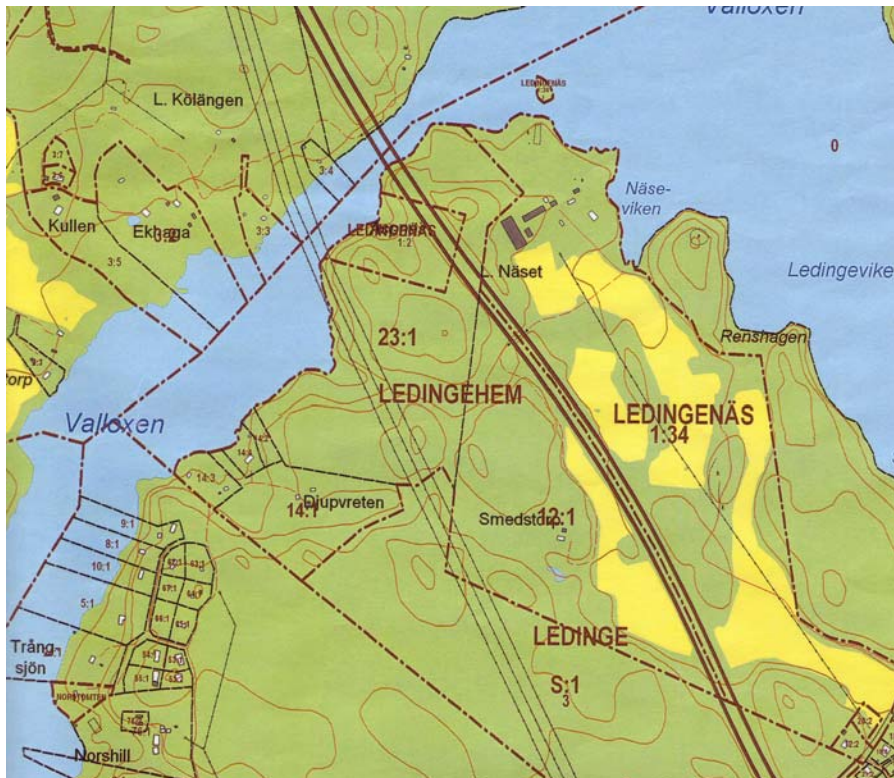
Området sydöst om Valloxen, väster om E4, hyser inga stora naturvärden. En högspänningsledning löper genom hela området, och det finns flera nya hyggen. Däremot finns gott om äldre träd bevarade i strandbrynen och även som solitärer. Området är ovanligt kuperat för att vara i Knivsta, vilket gör att det skapas utsikter på flera platser. Området är utsatt för buller från motorvägen. Det är dock ostört från bebyggelse och hyser ett rikt viltliv, vilket inte minst syns på betesspårarna i kraftledningsgatorna.

En befintlig viadukt under E4 möjliggör kontakt mellan den östra och västra delen av Valloxen.

Om en gångbro anläggs under E4 skulle en sammanhängande led tillskapas på 5-6 km runt västra Valloxen. Även om bron inte skulle aktualiseras kan en slinga i området fylla en stor funktion.

### 5.5.2 Markägare

Södra stranden av Valloxen mellan Djupvreten och E4 innefattas av ett fåtal fastigheter, se karta.



### 5.5.3 Tillgänglighet

Området är tillgängligt för vandrare från Ledingenäs. Ny bebyggelse har gjort att det saknas naturliga entréer från Olof Thunmans väg idag. Det är däremot möjligt att nå befintliga stigsystem om en ny stig trampas upp söder om den nya bebyggelsen. Det saknas angoringspunkter för bilburna.

En markerad led i detta område gör att en passage öppnas mellan tätorten och den östra delen av Valloxen även söder om sjön. Om en gångbro skulle byggas under E4 skulle områdets värde bli ännu högre.

### 5.5.4 Befintliga och nya vandringsstigar

Det finns mer eller mindre upptrampade stigar i området. En äldre väg löper från Djupvreten västerut mot Ledingenäs. Från viadukten under E4 går körvägar både norrut och söderut. I norr fortsätter den som en stig ner till vattnet nära brofästet. I kraftledningsgatan finns flera svagt markerade stigar som skulle kunna förbättras genom lättare röjning. Öster om E4 ansluter en grusväg som leder ut till Ledingevägen.

Nybyggnation pågår vid Olof Thunmans vägs norra ände (Djupvreten). Det gör att den gamla vägen vid Djupvreten inte bör utnyttjas för vandring. Ytterligare byggnation kan bli aktuell strax söder om detta område. Det är idag möjligt att lägga en vandringsled så att den inte stör någon befintlig eller planerad bebyggelse. Entrén till leden kan behöva flyttas när ett eventuellt nytt bostadsområde börjar planeras.

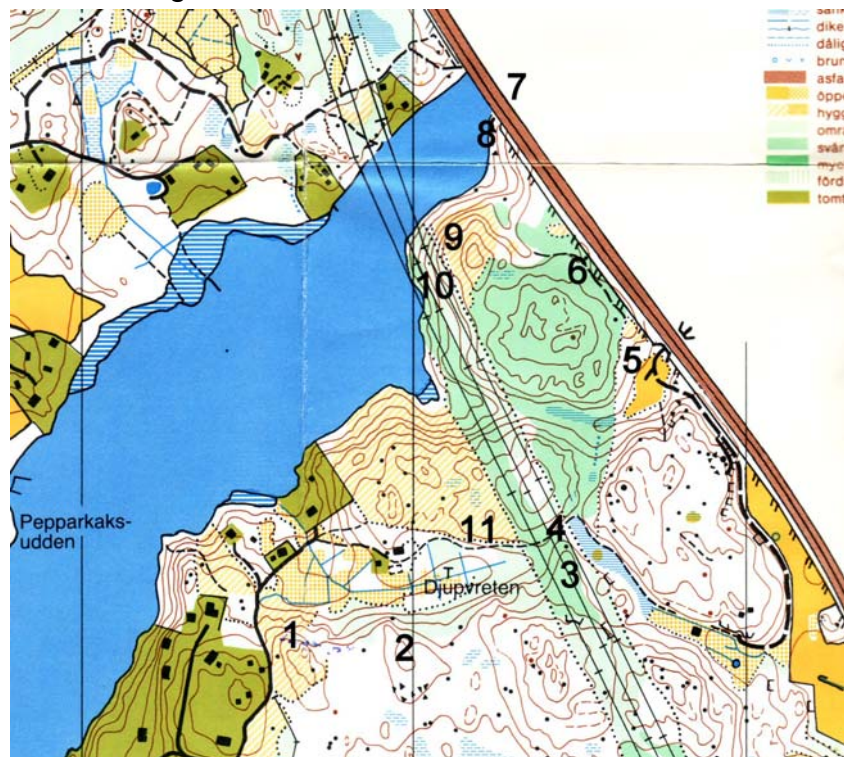
Med undantag för den eventuella gångbron under E4 krävs inga större fysiska åtgärder för att iordningställa vandringsleden. De nya delarna vid entrén från Olof Thunmans väg fram till kraftledningen behöver markeras och röjas. Övriga delar behöver inte mer än underhållsröjas för att en mer permanent vandringsstig ska skapas. Om man däremot vill öka tillgängligheten även för handikappade krävs ytterligare åtgärder.

På höjden i norra delen av området skulle grillplatser kunna iordningställas.



Vandringsmöjligheter i delområde D – södra Valloxen väster om E4. Blå streckad linje visar existerande vandringsstigar medan den röda visar nya stigar som behöver röjas och trampas upp. Den röda markeringen i kraftledningsgatan följer dock mer eller mindre tydligt markerade stigar.

### 5.5.5 Fotografier



Markering av fotopunkter för delområde D. Nummer 1 hänvisar till fotografi D:1 etc.



Foto D:1. En led skulle kunna börja i norra änden av Olof Thunmans väg, strax söder om Djupvreten där en stig från stranden når upp.



Foto D:2. Stigen kan dras högt, både för att undvika fuktpartier med högvuxen vegetation och för att minimera störningar v närboende.



Foto D:3. Området präglas av högspänningsledningen. I den välröjda ledningsgatan finns bland annat partier med torkmarksväxter som kattfot.



Foto D:4. En gammal körväg går under kraftledningen och fortsätter mot Ledingenäs.



Foto D:5. Tunneln under E4 vid Ledingenäs är en av de få möjliga passagera under motorvägen.



Foto D:6. En gammal väg löper längs med E4 från tunneln. Den är förlängd och når en båtplats vid Valloxen.



Foto D:7. Här tar det stopp! E4-bron från det södra fästet.



Foto D:8. Om man skulle dra en led till motorvägen krävs troligen en del anläggningsarbete vid brofästet för att det ska bli lättgången.



Foto D:9. Stigen mot sydväst från motorvägsbron går högt och har bra utsikt över Valloxen.



Foto D:10. Gamla, knotiga tallar kantar Valloxen, och här och var finns rester av gamla grillplatser.



Foto D:11. Från Djupvreten löper en gammal väg mot Ledingenäs. Den första delen, väster om kraftledningen, är dock inte aktuell för någon led då den går för nära husen.

---

## 5.6 Valloxen öster om E4 (Delområde E)

### 5.6.1 Översiktlig beskrivning

Den halvmillånga slättsjön Valloxen är en unik resurs för Knivstas invånare. Här finns flera badplatser, här åker man skridskor på vintern, och här njuter man från sjön eller stranden av de vackra vyerna över herrgårdslandskapen. Motorvägen går över det 60 m breda Ledingesundet. När man talar om herrgårdslandskapet med 1700-talskaraktär menar man den del av Valloxen som ligger öster om motorvägen. Herrgårdar som Valloxsäby, Eggebyholm, Kvallsta, Ledinge och Ledingenäs sätter en stark prägel på omgivningen närmast sjön. Parkliknande ädellövskog närmast herrgårdarna avlöses av åkrar, beteshagar och skogsholmar med ek, björk eller barrlandskog. Ett flertal uddar med klipphällar sticker ut i sjön – Björnudden, Skarpön, Ledingenäs och Hasseludden. På andra ställen breder vassbälten eller fuktängar ut sig.

Området mellan Brunnbybadet i väster och Eggebyholm i öster utgörs av en småbrutet landskap med åkrar, beteshagar och lövlundar. Området är lättåtkomligt genom att en avstängd, tidigare asfalterad väg löper genom det.

Beteslandskapet norr om Valloxen, kring Valloxsäby och Eggebyholm, är ett omtyckt strövområde med ekhagar, björkbackar och mycket öppen mark med utsikt mot sjön. Ekhagen närmast Brunnbybadet hyser en lundvegetation av alm, ek och hassel. I södra kanten mot vägen är floran rik med arter som rödkörvel, blåhallon och korskovall. Längre mot öster vidtar en björkhage med ett stort gravfält från järnålder, bl.a. med flera stora bautastenar. Vid infarten till Valloxsäby finns gott om naturminnesmärkta, grova ekar. Området närmast herrgården Valloxsäby utgörs av igenväxande engelska parker, med många inslag av inplanterade och förvildade växer, t.ex. sibirisk nunneört, krollilja och akleja. Betesmarkerna mellan Valloxsäby och Eggebyholm har en artrik flora, ofta med inslag av torrängsarter. Fågellivet är rikt i lövskogspartierna med många sångare och stenkäck.

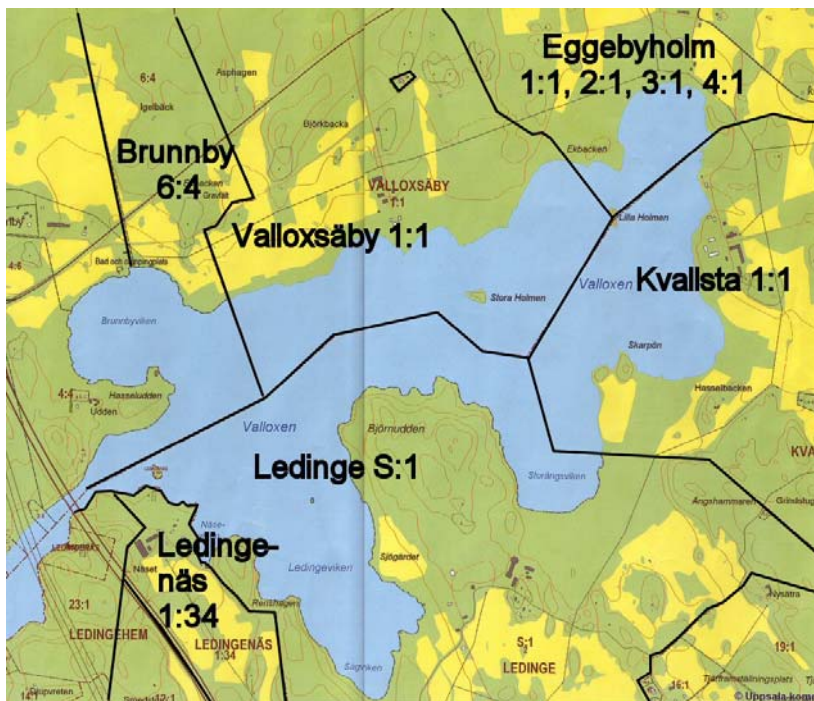
Mellan Kvallsta och Ledinge finns vidsträckta betesängar blandade med videsnår och lövrika, fuktiga skogspartier. Udden Skarpön är en av de få platser där det är möjligt för vandrare att nå ända fram till sjön. Annars är en stor del av strandlinjen stängd för vandrare på grund av betesmarker, åkrar, vassbälten eller privata tomter. För den båtburne eller skridskoåkaren är dock en stor del av stränderna tillgängliga.

Landskapet runt Valloxens östra del är klassat som riksintresse för kulturmiljö, och den norra delen av sjön är klassat som riksintresse för naturvård.

Den gamla grusvägen söder och öster om sjön är smal och krokig, och har ofta utsikt över betesmarkerna och sjön. Den är en populär cykelled.

### 5.6.2 Markägare

Den östra delen av Valloxen innefattas av ett fåtal större fastigheter. I söder dominerar Ledinge och Ledingenäs, medan Kvallsta, Eggebyholm, Valloxsäby och Brunnby återfinns i östra och norra delen.



Fastigheter i delområde E – Valloxen öster om E4. Fastigheterna Valloxsäby och Kvallsta har idag delvis samma ägare.

### 5.6.3 Tillgänglighet

Den gamla landsvägen som passerar Valloxsäby och Eggebyholm gör att den norra delen är lättillgänglig både för vandrare och cyklister. Ett cykelhinder i kanten mellan Eggebyholm och Valloxsäby försvårar dock passager med större cyklar och med barnvagn. Den enda parkeringen (betalparkering) finns vid Brunnbybadet. En ek- och björkhage med ett gravfält är öppet för besökare. Annars är en stor del av området runt vägen stängt genom åkrar och taggträdsstängsel.

Söder om Kvallsta är det möjligt att nå sjön vid Skarpön. Öster om landsvägen finns också strövvänliga skogsmarker.

Södra delen av sjön, kring Ledinge, är svårtillgänglig genom att man skulle behöva passera alltför nära hus för att ta sig ut till exempelvis Björnudden. Den inre delen av Ledingeviken är dock tillgänglig. Här finns också ett flertal stigar.

Vägen ut på Ledingenäs fortsätter genom en viadukt under E4.

Generellt gäller att området saknar parkeringsplatser. På ett fåtal platser är det dock möjligt att parkera i vägkanten.

Tillgängligheten för cyklister begränsas till viss del av den trafikfarliga passagen på väg 77, under motorvägen.

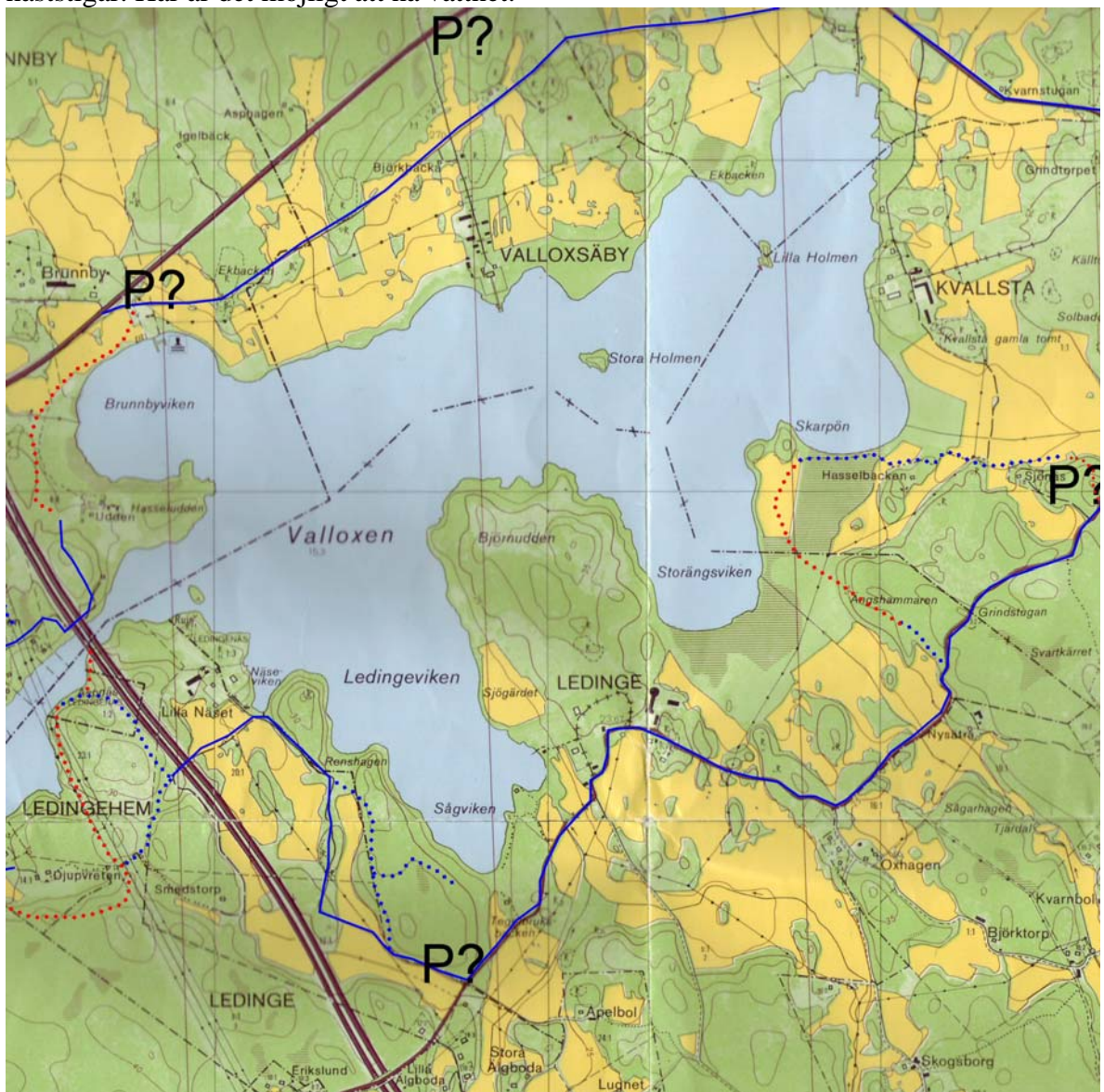


#### 5.6.4 Befintliga och nya vandringsstigar

Vandring och cykling i området görs lättast på de befintliga vägarna. Dessa har också en så god standard att de kan anses handikappanpassade. Det är däremot ont om stigar som leder ner närmare sjön. En sådan stigslinga skulle kunna skapas vid Skarpön, mellan Kvallsta och Ledinge. Den tänkta slingan skulle då passera exempelvis en äng med kungsängsliljor.

Söder om Eggebyholm skulle det också vara möjligt med en stig ut till udden Ekbacken.

På den västra sidan av Ledingeviken finns ett flertal stigar, bl.a. använda som häststigar. Här är det möjligt att nå vattnet.



Översikt över befintliga vandringsstigar och vägar (blåmarkerade) och eventuella nya sträckningar (röda markeringar). Föreslagna parkeringsplatser markerade med "P?".

---

### 5.6.5 Möjliga åtgärder

Ett flertal åtgärder skulle kunna öka friluftslivets tillgänglighet till området.

Brunnbybadet skulle kunna vara en naturlig entré till den norra delen av området, gärna i kombination med informationstavlor och en natur- och kulturstig.

Fler parkeringsmöjligheter borde skapas längs riksväg 77. Den nuvarande parkeringen vid Brunnbybadet är bara öppen under bad- och campingsäsongen. En ny parkering vid infarten till Valloxsäby vore också önskvärd.

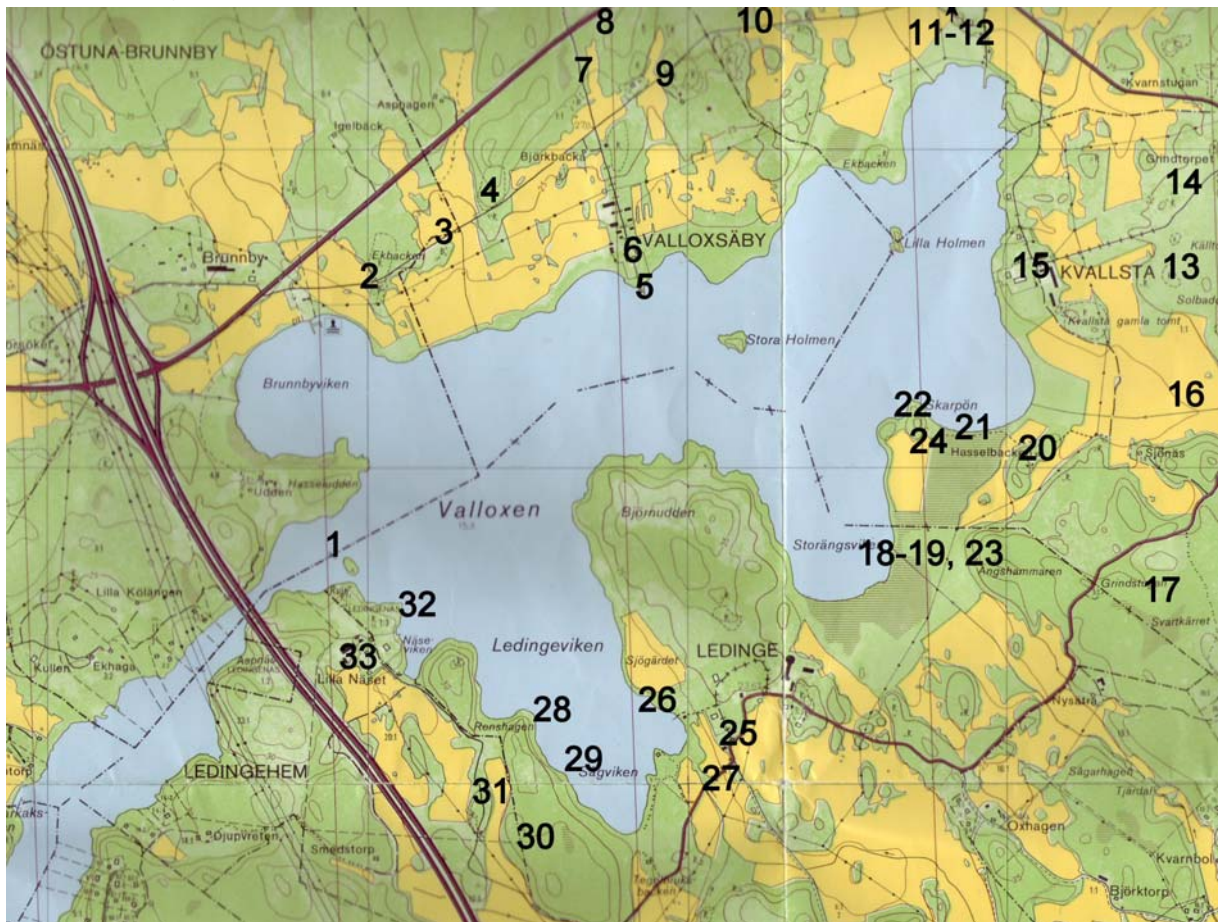
”Cykelslussen” mellan Eggebyholm och Valloxsäby skulle kunna göras lättare att passera.

En ny stig mellan Valloxsäby och Eggebyholm skulle möjliggöra strandkontakt på den norra delen av sjön.

Kulturlandskapet kring Valloxsäby hyser så mycket intressanta objekt (fornminnen, naturminnesekar, intressant flora, m.m.) att det borde vara lätt att få tag i underlag till informationsskyltar. En natur- och kulturstig skulle kunna anläggas mellan Valloxsäby och Brunnbybadet.

En ny parkeringsficka söder om Kvallsta skulle underlätta skogsvandringar och besök ut mot Skarpön. En annan parkeringsficka borde anläggas vid infarten till Ledingenäs.

## 5.6.6 Fotografier



Markering av fotopunkter för delområde E. Nummer 1 hänvisar till foto E:1 etc.



Foto E:1. Valloxens stränder öster om motorvägen är svårtillgängliga från landsidan. För besökaren som färdas på skridskor, skidor eller i båt öppnar dock hela det pastorala herrgårdslandskapet upp sig när man passerat det smala sundet mellan Hasseludden och Ledingenäsa.



Foto E:2. Norr om Valloxen finns gott om stora ekar. Flera är naturminnesmärkta.



Foto E:3. Den gamla vägen håller en god standard för cykling mellan Brunnbybadet och Valloxsäby



Foto E:4. Ett större gravfält från järnåldern är bara ett av många fornminnen i området. Sträckan Brunnby till Vallox Säby skulle passa bra för en kultur- och naturstig med skyltar.



Foto E:5. Ångbåtsbryggan vid Valloxsäby



Foto E:6. Valloxsäby, där Gustaf von Paykull förvarade den naturaliesamling som skulle bilda stommen till Naturhistoriska riksmuseet.



Foto E:7. Infarten till Valloxsäby från riksväg 77. Här skulle en parkeringsficka vara till stor glädje för besökare.



Foto E:8. Riksväg 77 är livligt trafikerad och inte lämplig för väggkantsparkering.



Foto E:9. En träkonstruktion mellan Valloxsäby och Egbyholm stoppar effektivt mopeder och större cyklar, men är också ett hinder för vanliga cyklar eftersom de måste lyftas över.



Foto E:10. Asfalten på den gamla vägen är uppriven vid Egbyholm, men det är fortfarande bra kvalitet för cykling och vandring.



Foto E:11. Egbyholm från sjösidan.



Foto E:12. Egbyholm från landsidan.



Foto E:13. Kvallstas Charolais- boskap håller markerna öppna.



Foto E:14. Vägen in till Kvallsta.



Foto E:15. Kvallsta herrgård.



Foto E:16. Den östra delen av Valloxen sedd från Kvallstas ägor. Närmare Valloxen än så här kommer man sällan när man är öster om E4.



Foto E:17. Barrskogarna öster om Kvallsta är strövvänliga och populära hos svampplockare.



*Foto E:18. Kungsängsilja mellan Kvallsta och Ledinge.*



*Foto E:19. Den vita kungsängsiljan mellan Kvallsta och Ledinge.*



*Foto E:20. Torpet Hasselbacken söder om Kvallsta bildar entré till halvön Skarpön.*



Foto E:21. Skarpön är avsnörd av våtmarker och djupa diken. En nyligen anlagd bro gör det möjligt att passera.



Foto E:22. Skarpön är ett av de få ställena vid östra Valloxen där det är möjligt att nå klipphöllar vid stranden.



Foto E:23. Kungsängstuljor på ängarna söder om Skarpön mellan Kvallsta och Ledinge.



Foto E:24. En solitär ek vid Skarpön.



Foto E:25. Det gamla magasinet längs vägen vid Ledinge.



Foto E:26. Ledinge herrgård sedd från sjön.



Foto E:27. Ledingevägen vindlar fram i det pastorala landskapet.



Foto E:28. Den sägesomspunna Sjöfruns grotta vid Ledingeviken.



Foto E:29. Ledingeviken sedd från västra sidan.



Foto E:30. Vid Ledingenäs finns ett system av ridvägar som också kan användas för vandring.



Foto E:31. Lövlundarna söder om Ledingenäs är artrika och värdefulla för landskapsbilden.



Foto E:32. Ledingenäs sett från sjösidan.

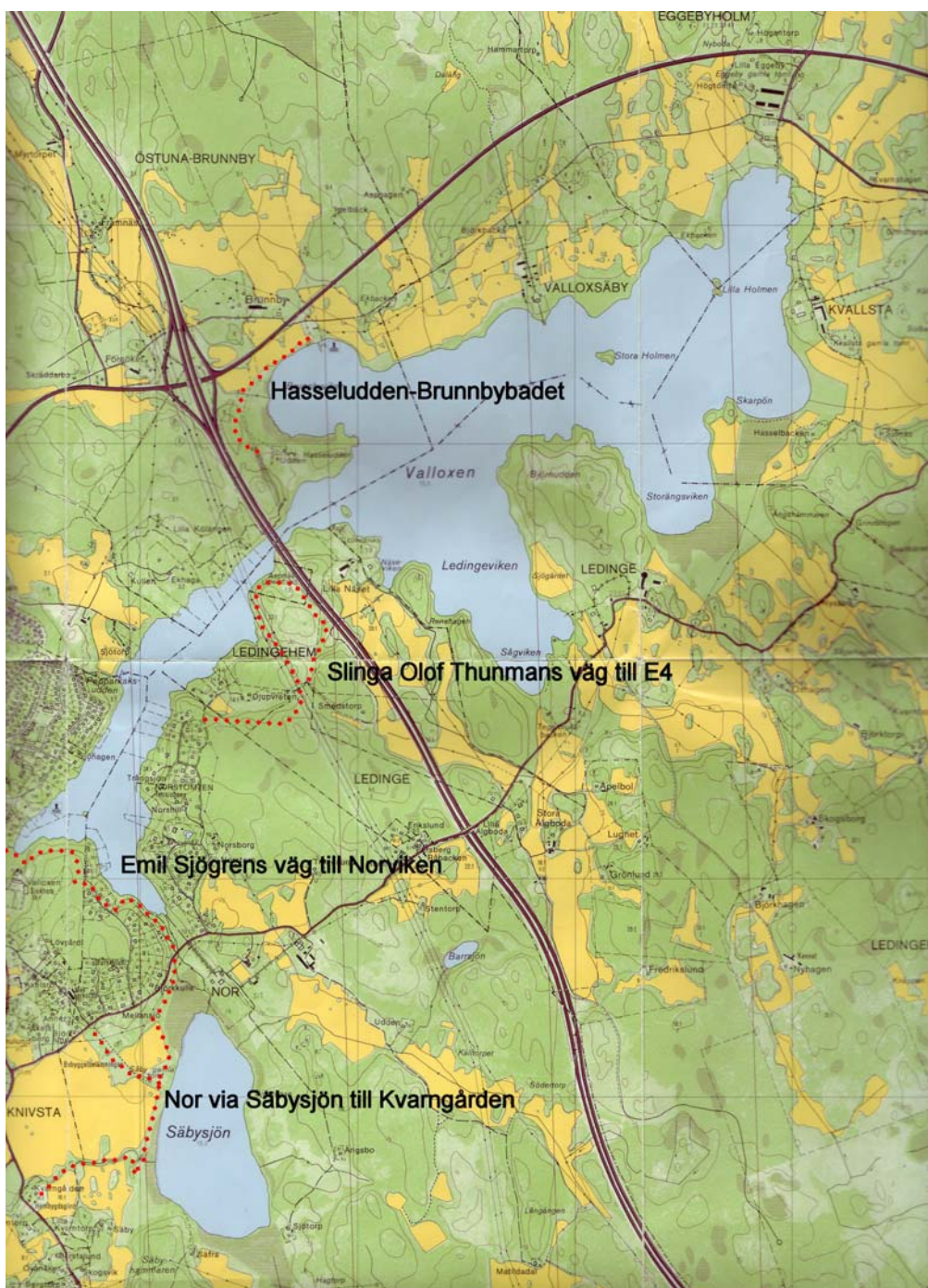


Foto E:33. Stallar och hus vid Ledingenäs sett från den väg som går genom tunneln.



## 6 Förslag till prioritering av nya vandringsleder

Rapporten innehåller ett stort antal förslag på nya stigar, förbättringar och justeringar av befintliga stigar, och anordningar för att knyta samman befintliga stigsystem. Vilka förslag som är möjliga att genomföra kan bara avgöras tillsammans med berörda markägare. I det följande lämnas dock ett förslag till fyra sträckningar där det är önskvärt att påbörja diskussioner med fastighetsägarna. Förslagets gemensamma nämnare är att de genom förhållandevis rimliga insatser kan bidra till att skapa sammanhängande längre vandringsssystem.



Förslag till prioriterade sträckningar av nya och "nygamla" vandringsstigar

---

## 6.1 Ny stig från Hasseludden till Brunnbybadet

Stigen utgår från slutet av den enskilda väg som löper från Kølängen/Ekhaga till Hasseludden. Den skulle skapa en länk för vandring mellan östra och västra delen av Valloxen. Idag saknas denna länk, och vandrare är i stället hänvisade till riksväg 77 och dess passage under motorvägen.

Stigen dras tillräckligt långt från den fritidsfastighet som ligger på Hasseludden. Stigen kräver inga större fysiska anordningar om den bara ska anpassas för vandring. Sträckningen genom skogen kan åstadkommas med lättare röjning och markering på träd. Det finns spår av äldre stigar och vägar som kan utnyttjas. En bro/spång måste läggas över diket som löper mellan E4 och Brunnbyviken. Marken närmast diket är fuktig, och om stigen ska vara tillgänglig hela året kan en kortare del (några 10-tal meter) behöva spångas.

Norr om diket löper stigen i åkerkanten, vilket kräver överenskommelse med den som brukar åkern, eventuellt också att en oplöjd remsa lämnas närmast åkerkanten.

## 6.2 Stigslinga mellan Olof Thunmans väg och E4/Ledingenäs

Befintliga stigar kompletteras med en anslutning till norra änden av Olof Thunmans väg på behörigt avstånd från befintlig bebyggelse. En slinga i området skulle ge kontakt mellan den östra och västra delen av Valloxen genom en vägtunnel vid Ledingenäs. Den möjliggör också en sammanhängande led kring västra Valloxen om bron under E4 kan byggas. Trycket på området kan förväntas öka om den påbörjade utbyggnaden kring Nor fortsätter.

Slingan är utsatt för störningar från motorväg och kraftledningar, men den har samtidigt kvaliteter i form av utsikter och gamla träd. Risken för konflikter med andra intressen torde vara liten inom området. Stigens sträckning beskrivs i detalj i delområdesbeskrivningen ovan.

Slingan kräver heller inga större fysiska anordningar så länge som den bara ska besörja fotvandring. Lättare röjning, eventuellt kombinerat med markering på träd kan räcka. Om bron under motorvägen blir aktuell krävs naturligtvis större insatser, både för själva bron men även för stigdragning till brofästet.

## 6.3 Passage väster om Säbysjön mellan Nor och Kvarngården

En stig från Ledingevägen vid Norsbäcken längs med Säbysjön och Säbyån bidrar till att skapa en direktkontakt mellan hembygdsgården Kvarngården, Säbysjön och Valloxen. Den ger också tillträde till Säbysjön på den sida där boende störs minst, och där det är lättast att observera fågellivet i sjön.

Det är redan idag ett tryck på området från närboende. Genom anordningar som stättor, grindar och stigmarkeringar kan man undvika att stängsel trampas sönder. En markerad stig med observationsmöjligheter över sjön skulle också kunna utnyttjas av skolorna, som åtminstone tidigare har använt Kvarngården för naturskoleverksamhet.

---

I området finns mer eller mindre upptrampade stigar genom betesmarkerna och längs åkerkanterna. Dessa stigar utnyttjas och förstärks. Stängselpassager skapas med stättor. En del av åkerkanten lämnas oplöjd för att på sikt skapa en bättre, upptrampad stig. En parkeringsficka bör iordningställas vid Ledingevägen i höjd med Genvägens södra ände.

På sikt bör en observationsplattform eller fågeltorn byggas på den västra sidan av Säbysjön.

#### **6.4 Handikappanpassad förbindelse mellan Emil Sjögrens väg och Norviken**

Skogen ovanför Margaretahemmet bildar tillsammans med strandzonen längs Norviken ett värdefullt grönstråk som förbinder tätorten med strövområdena söder om samhället. I området finns redan idag ett rikt system av spontant upptrampade stigar. Genom att dra en stig och förbättra den så att den kan användas av barnvagnar och rörelsehindrade, skapas tillgänglighet för dessa grupper till området längs södra Valloxen.

Den befintliga spången vid Margaretahemmet breddas. Stigen måste eventuellt dras om för att undvika alltför kraftiga lutningar. Den bör också dras så att den kommer närmare stranden och skapar utsikt för de vandrande. Stigen mynnar på Kolonivägen och fortsätter därefter ner till Norviken.

Denna stig kräver större fysiska åtgärder än de övriga förslagen. Den exakta utformningen måste bestämmas i samråd med företrädare för de handikappade. Det skulle också vara önskvärt med en parkering vid Emil Sjögrens väg (gula villan).